

Concours d'idées Eiffel



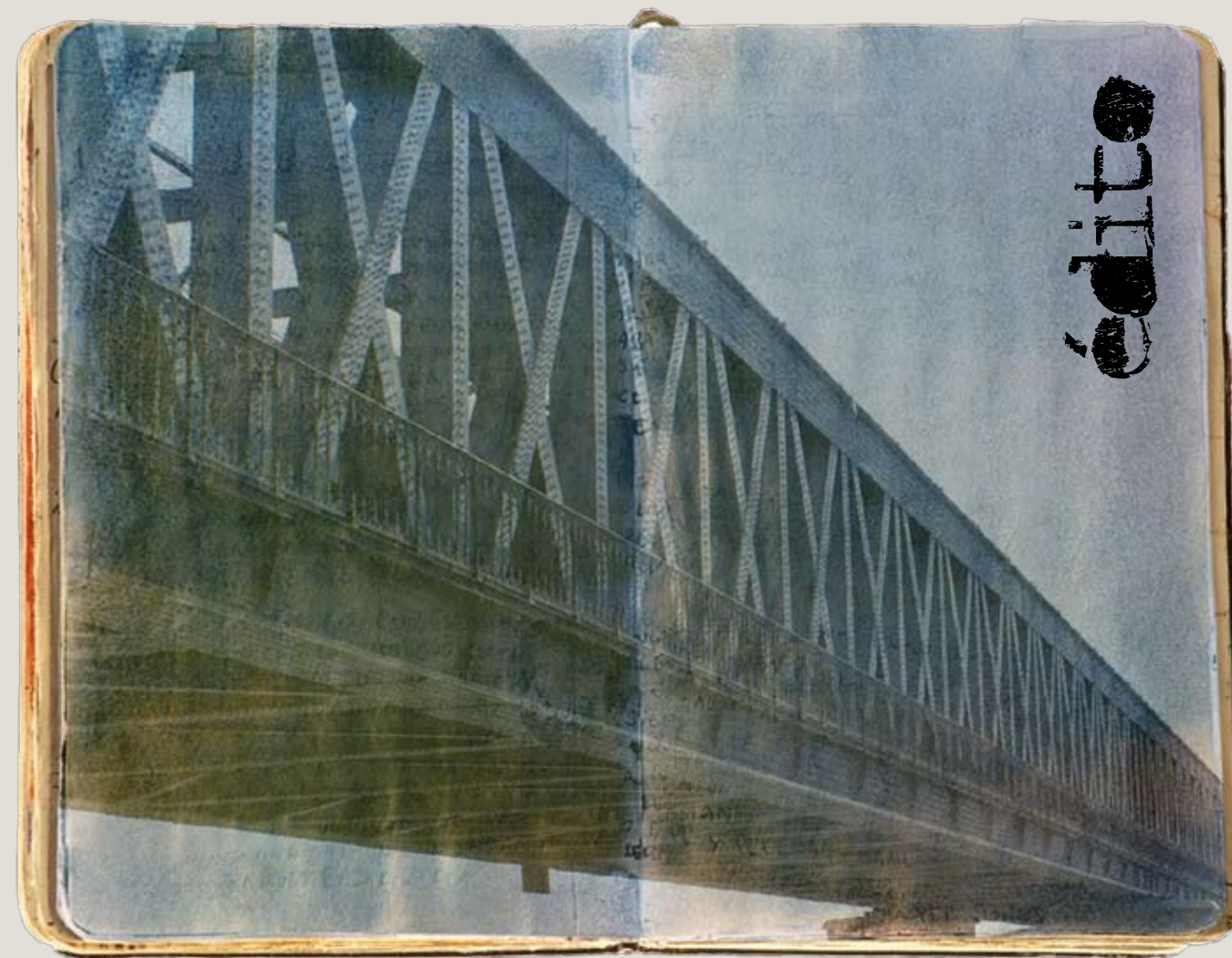
ALAIN JUPPÉ
Maire de Bordeaux

La ville de Bordeaux est ravie d'avoir accueilli le concours d'idées de la Fondation de la Société de la Tour Eiffel et de s'y associer en compagnie de l'Association Sauvons la passerelle et le groupe Abvent.

Je suis heureux d'avoir fait partie du jury et d'avoir pu examiner une grande variété de projets montrant la capacité de Bordeaux à marier l'histoire et le moderne. Ils s'articulent autour d'une œuvre réalisée par le jeune Gustave Eiffel, une passerelle ferroviaire symbole de son époque, aujourd'hui désaffectée mais sauvée de la destruction puisqu'elle est dorénavant classée Monument Historique.

Ce catalogue présente un aperçu de l'intégralité des propositions soumises par les candidats.

Je félicite la Fondation pour son initiative ainsi que les heureux lauréats de ce concours Eiffel 2010.



Voici le deuxième concours d'idées mis en place par la Fondation de Société de la Tour Eiffel. Suite à la précédente édition de 2008 qui était très parisienne et centrée sur le monument emblématique de Gustave Eiffel, le Conseil d'Administration a souhaité porter son attention sur un ouvrage un peu moins célèbre et situé dans les régions.

C'est chose faite car nous avons eu la chance de nous entendre avec l'association « Sauvons la passerelle » à Bordeaux pour lancer un concours ne laissant pas exclusivement libre cours à l'imagination des étudiants mais concernant également un projet qui pourrait se réaliser dans le moyen terme compte tenu de la nécessité de donner une nouvelle vie à la passerelle aujourd'hui classée Monument Historique.

Je tiens à remercier pour l'accueil qu'ils nous ont réservé tous nos interlocuteurs à la mairie de Bordeaux, les membres du jury dont l'attention et l'engagement ont rendu ma tâche de Président aisée. Je remercie également Abvent pour sa contribution aux dotations. Je félicite enfin nos lauréats.



ROBERT G. WATERLAND

Président
Fondation de la Société de la Tour Eiffel
(et Directeur Général de Société de la Tour Eiffel)

Le sujet

ENCOURAGER, STIMULER ET RÉCOMPENSER VOTRE INVENTIVITÉ, VOTRE CRÉATIVITÉ, VOTRE AUDACE, TELLE EST L'AMBITION DU CONCOURS EIFFEL 2010 DESTINÉ AUX ÉTUDIANTS EUROPÉENS.

Dans l'esprit de Gustave Eiffel, la Fondation d'Entreprise de la Société de la Tour Eiffel, avec le soutien de l'association « Sauvons la passerelle Eiffel » et du Groupe Abvent, a invité les étudiants à s'emparer d'un ouvrage ferroviaire désaffecté, la passerelle Eiffel, pour lui donner un nouveau rôle au cœur de la ville de Bordeaux.

SAISIR UNE OPPORTUNITÉ DE PROJET URBAIN

Le concours Eiffel 2010 constitue pour les jeunes concepteurs une occasion exceptionnelle de proposer un équipement structurant, innovant et adapté aux usages contemporains. Cet appel à idées porte sur une question d'actualité qui correspond à un enjeu urbain réel : les Bordelais sont en attente d'une part, de propositions structurantes pour les quartiers limitrophes au fort potentiel de développement, et d'autre part, de nouvelles fonctions pour ce monument emblématique.

RÉVÉLER LES POTENTIALITÉS D'UN SITE

Les propositions des concurrents sont de nature à révéler des potentialités insoupçonnées d'un site urbain exceptionnel et stratégique pour la transformation de l'agglomération et pour la perception de l'ouvrage.

EXPLOITER LES POTENTIALITÉS D'UNE INFRASTRUCTURE

Le concours porte sur la réhabilitation d'un ouvrage d'art dimensionné pour supporter le passage de convois ferroviaires ; il présente un fort potentiel en termes structurels et de ce fait a la capacité de recevoir des aménagements ambitieux et des programmes denses.

RÉHABILITER UN OUVRAGE D'ART

La dimension patrimoniale de l'ouvrage fait partie de l'appel à idées. Le monument doit s'inscrire durablement dans le paysage bordelais suivant de nouvelles modalités.

CONCEVOIR INDIVIDUELLEMENT OU EN ÉQUIPE

Les concurrents sont invités à participer individuellement ou en équipes pluridisciplinaires (architectes, ingénieurs, paysagistes, artistes, designers, urbanistes, sociologues...) et doivent être nés après le 31 décembre 1980.

CONSTRUIRE AUJOURD'HUI

Le programme fonctionnel fait évidemment partie intégrante de cet appel à créativité ; il constitue une formidable opportunité pour les étudiants d'imaginer l'objet architectural dans sa réalité urbaine, sociale, technique, environnementale et économique. Le projet doit faire appel aux techniques et aux matériaux contemporains afin d'attester des avancées fondamentales en termes d'architecture et de construction depuis l'édification du projet d'Eiffel.

Membres du jury

PERSONNALITÉS

Alain JUPPÉ, Maire de Bordeaux

Philippe COURTOIS, Directeur général Euratlantique

Paul ANDREU, Architecte

Jean-Marie DUTHILLEUL, Architecte

ORGANISATEURS ET PARTENAIRES DU CONCOURS

Robert WATERLAND, Président de la Fondation d'entreprise de la Société de la Tour Eiffel, dont il est Directeur Général

Claude MARIN, Administrateur de la Fondation d'entreprise de la Société de la Tour Eiffel

Myriam LARNAUDIE-EIFFEL, Association Sauvons la passerelle

Xavier SOULE, Président Directeur Général d'Abvent, Architecte

PIERRE VINCENT

Membre du Conseil d'administration de la Fondation d'entreprise de la Société de la Tour Eiffel
Architecte d.p.l.g.
Maître Assistant à l'ENSA Paris-Val-de-Seine

SOIXANTE-HUIT PROJETS, PROVENANT DE SEPT PAYS D'EUROPE ONT ÉTÉ SOUMIS À UN JURY PRESTIGIEUX LE 16 SEPTEMBRE 2010.

Chacun des membres a particulièrement apprécié la grande diversité des solutions proposées. Les étudiants, à qui était accordée la plus grande liberté dans la manière d'aborder le sujet et dans leur forme d'expression, se sont emparés de la question posée et ont consacré leurs vacances d'été au développement de leur projet, conscients de l'actualité du sujet.

Certains candidats ont souhaité déplacer la passerelle, la recycler... La plupart ont choisi de la réinvestir, l'aménager pour l'adapter à des besoins

ou usages plus contemporains ; d'autres candidats ont considéré l'ouvrage d'un point de vue plastique à valoriser formellement ; d'autres encore ont souhaité intervenir volontairement sur la forme en enveloppant la structure d'Eiffel ou en la détournant. La plupart des propositions ont confirmé l'ouvrage comme un moyen de franchissement réservé aux modes de déplacements doux.

Le jury a relevé la qualité d'expression graphique exposée à travers les panneaux réalisés par les candidats ; mais au delà de l'image, ce sont des idées et des propositions urbaines qui ont été exposées, débattues, exposées, publiées et récompensées en numéraire et en matériel professionnel.

Palmarès

LES CRITÈRES DE SÉLECTION

Le jury a été sensible à la pertinence, l'intelligence créative, la cohérence et le caractère innovant, voire audacieux des propositions architecturales comme des formes en regard des enjeux tant sociologiques et urbains qu'environnementaux et économiques. Le caractère démonstratif allié à la raison constructive ainsi que la clarté de la proposition, l'expression des idées et des conceptions ont été également appréciés.

Devant la diversité des projets présentés, le jury réuni à Bordeaux au cours du mois septembre 2010, a souhaité récompenser deux types de propositions :

- des solutions visionnaires, ambitieuses, s'inscrivant directement dans la lignée de Gustave Eiffel,
- des solutions modestes, économiques et susceptibles d'être mises en œuvre dans un court terme.

1er PRIX

LA LANTERNE

Jérémy TAITE
Laurie PAILLET

ENSA Saint-Etienne
ENSA Saint-Etienne

2è PRIX

LA TROISIÈME BERGE

Léonard CATTONI
Margot CHABERT

ENSNP Blois
ENSNP Blois

3è PRIX

LA GARONNE, LA PLUS GRANDE RUE DE BORDEAUX

Robin BROSSON
Helena HIRIART

ENSA Paris-Belleville
ENSAP Bordeaux

4è PRIX

UN TRAIN PEUT EN CACHER UN AUTRE

Caroline ESCAFFRE-FAURE
Caroline CHAUVEL
Marie BRONNEAU

ENSAP Bordeaux
ENSAP Bordeaux
ENSAP Bordeaux

5è PRIX

CONDUCTIVITÉ

Coline GIARDI
Ugo ELZIERE
Cléo DESCHARENTRES

ENSA Montpellier
Ecole chez Soi
ENSA Montpellier



"Il y a, du reste, dans le colossal une attraction, un charme propre, auxquels les théories d'art ordinaires ne sont guère applicables."

G. Eiffel, 1887.



DÉCRYPTAGE

La passerelle est rehaussée de 30 mètres. Les 6 piles sont prolongées par 6 tours qui accueillent des équipements constituant autant d'espaces de contemplation sur la Garonne et la ville.

Constatant que le pronostic vital de la passerelle est actuellement sérieusement engagé, la solution consistant à élever l'ouvrage d'Eiffel solutionne avec élégance la confrontation entre l'ouvrage ancien et le nouveau pont ferroviaire dans la disposition actuelle.

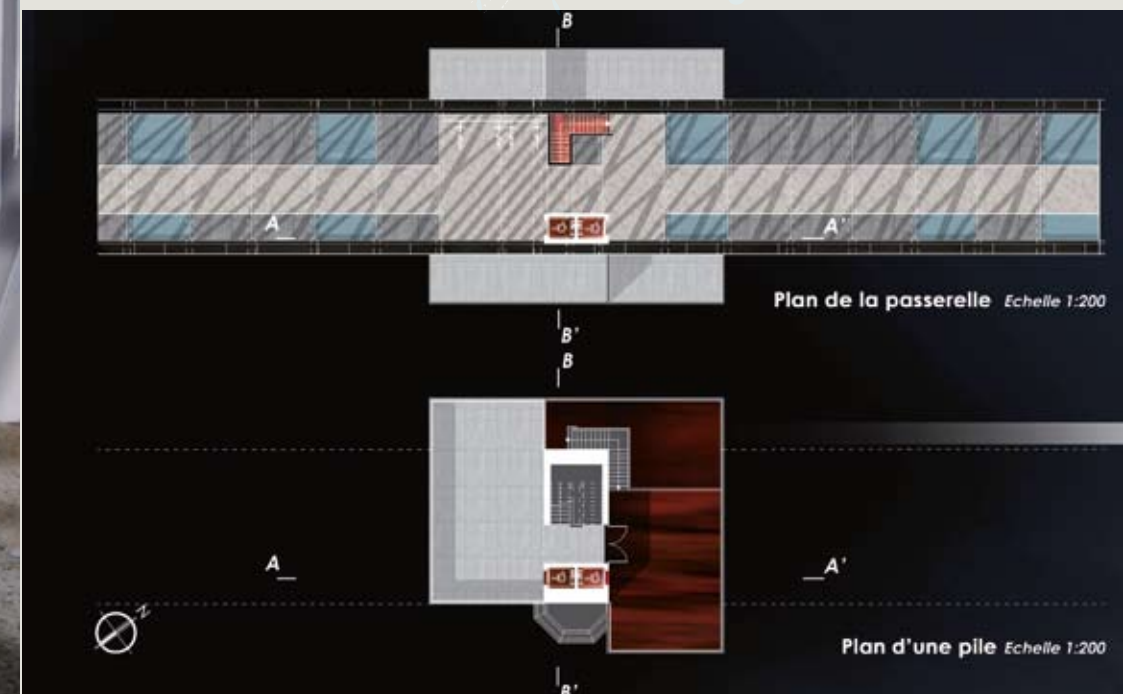
En désincarcérant la passerelle, le soulèvement de l'énorme poutre attribue de nouvelles qualités formelles à la passerelle bordelaise et nous confirme qu'elle préfigurait les ouvrages postérieurs de l'ingénieur, le viaduc de Garabit et la Tour parisienne. Les piles ancrées sur les deux rives assurent l'accès à l'édifice. Les piles plongeant dans la Garonne reçoivent des plateformes et des petits équipements dédiés à Gustave Eiffel et à son œuvre construite.

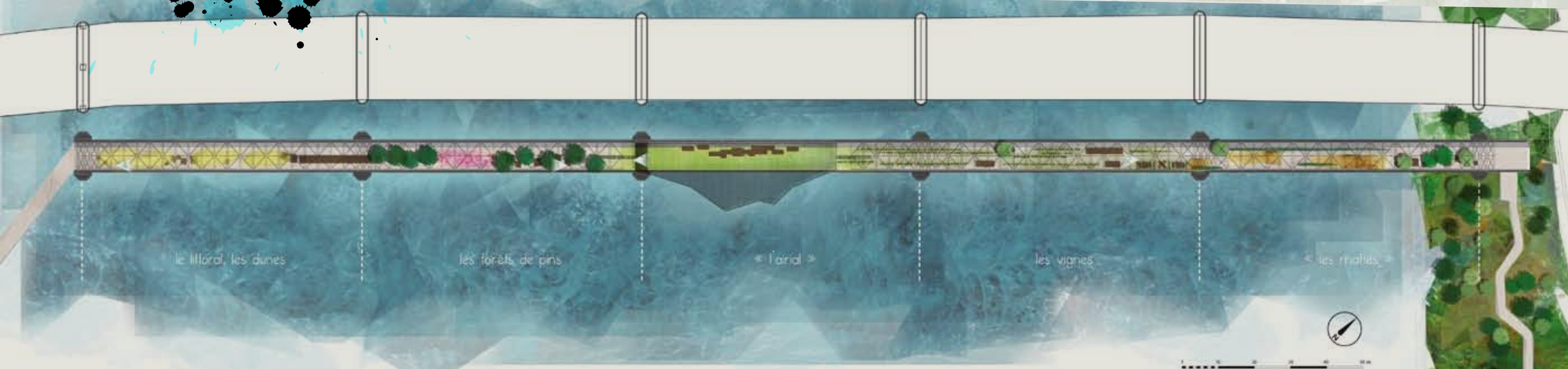




Le jury a particulièrement apprécié

La prise en compte d'une échelle territoriale et la qualité monumentale révélée de l'ouvrage. Cette lanterne rectiligne offre un balcon sur Bordeaux et pourrait être susceptible de marquer l'entrée de la ville.



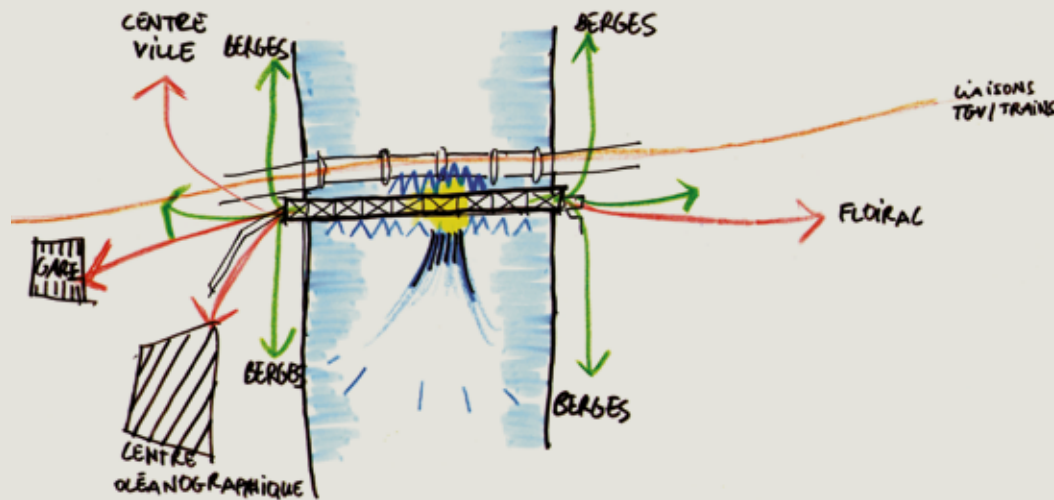


DÉCRYPTAGE

Un jardin vient assurer la liaison entre les deux parcs paysagers nouvellement créés. Ce fil conducteur au dessus de la Garonne propose une visite des multiples biotopes bordelais.

La passerelle est investie par les piétons et aménagée en parc horticole. Cet équipement démonstratif agrémenté la traversée. Rythmé par la restitution de cinq biotopes locaux, le parcours devient la promenade de la biodiversité.





Le jury a particulièrement apprécié

L'évidence et la simplicité de la proposition, son immédiate faisabilité et la modestie des moyens à mettre en œuvre pour donner réalité à ce projet à court terme ont séduit le jury. La mise en continuité des deux parcs sur les rives droite et gauche élargit la proposition et démultiplie l'échelle initiale de l'ouvrage.



les dunes
Ammophila arenaria, Medicago marina, Atriplex halimus, Dianthus hyssopifolius...



les forêts de pin
Pinus sp. (maritima, sylvestris...)



l'airial
Pelouse composée.

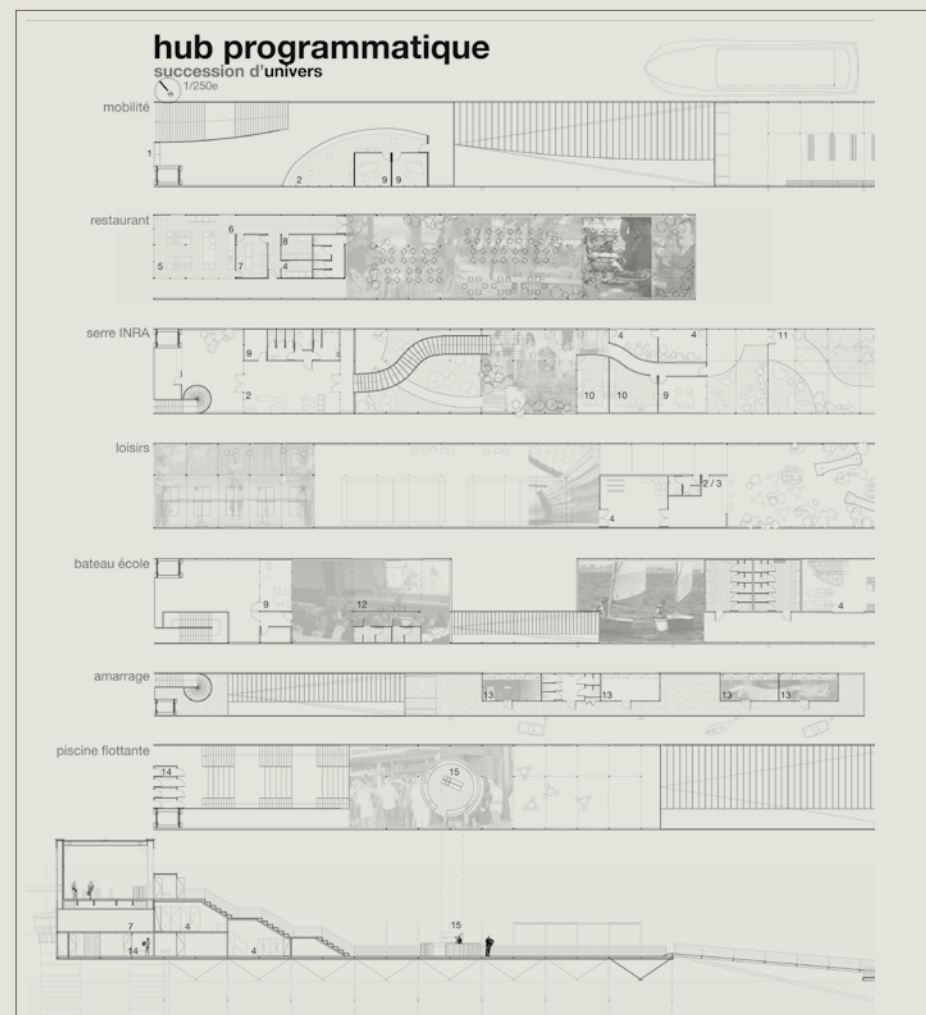


les vignes
Vitis sp., prairie composée



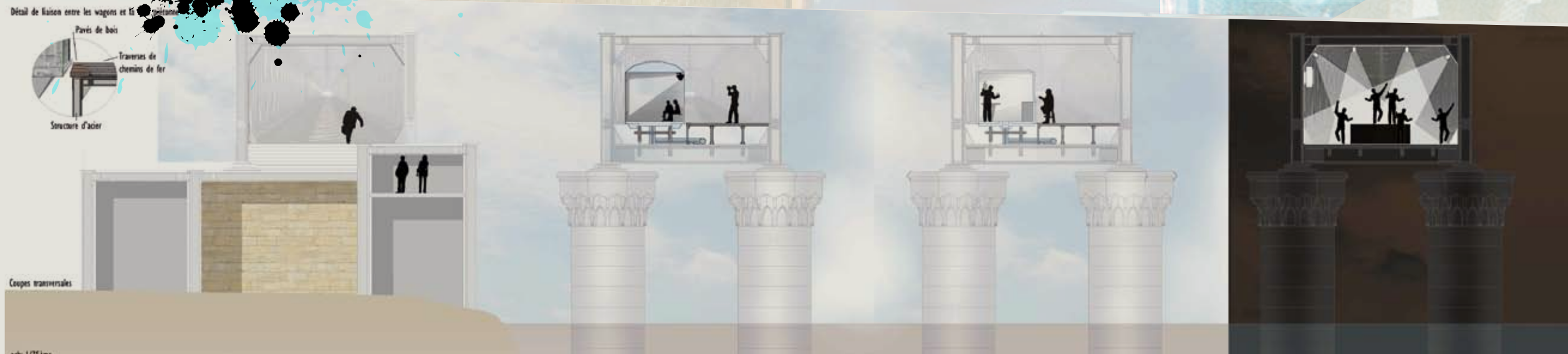
les maites
Pelouse composée, cultures diverses (blé, maïs...), Tamarix galica





Le jury a particulièrement apprécié

L'interprétation des véritables enjeux urbains liés à la passerelle. Le sujet du projet devient le fleuve et la manière dont il peut servir et desservir la cité. L'ouvrage ferroviaire retrouve une utilité perdue, une fonction de transport en innervant le fleuve.



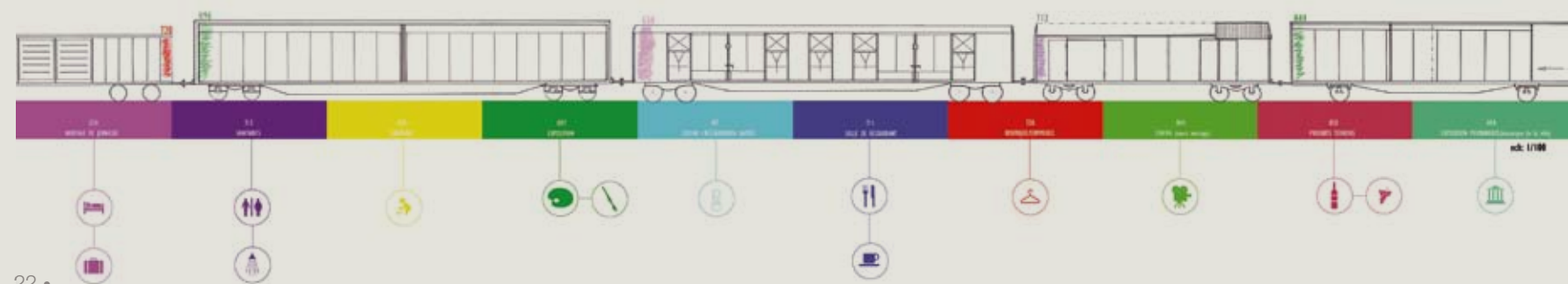
DÉCRYPTAGE

Ce projet se fonde sur la vocation ferroviaire initiale de la passerelle. L'ouvrage, désormais piéton, accueille des wagons de marchandises qui abritent diverses activités d'animation.

Le projet cumule les fonctions de circulation piétonne et de modeste équipement culturel. Des wagons de marchandises et des wagons restaurant sont stationnés côté aval protégeant les promeneurs des nuisances apportées par le passage des convois TGV. Les commerces et activités de loisir logés dans les wagons accompagnent la traversée.

La promenade constituée par ce quai au dessus de l'eau ainsi que les regards s'orientent vers l'amont de la Garonne.





Le jury a particulièrement apprécié
 La simplicité et l'économie générale du projet et le maintien de l'ouvrage dans la tradition ferroviaire.



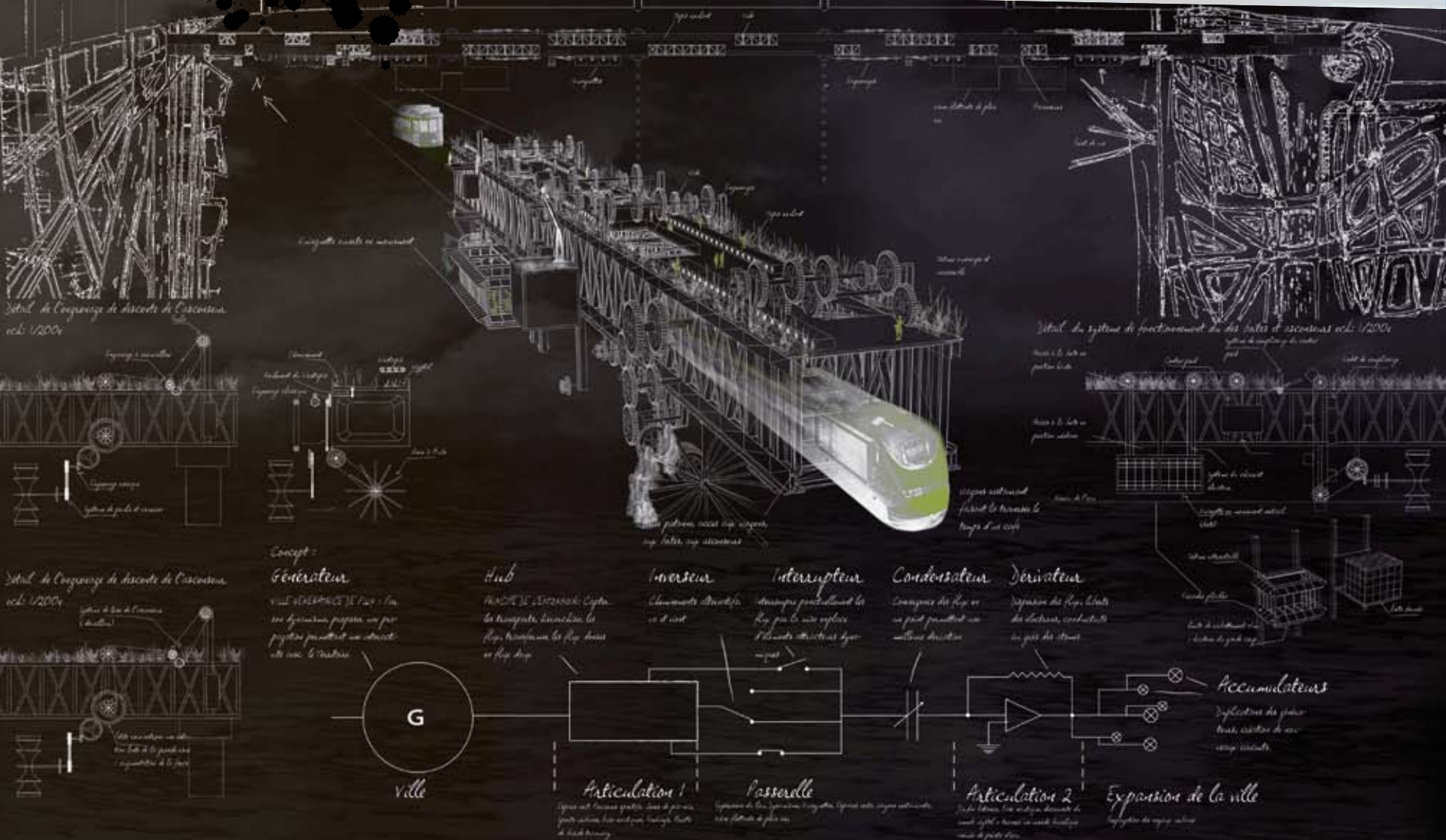


DÉCRYPTAGE

Un tramway effectue le va-et-vient d'une berge à l'autre. Les passagers franchissent la Garonne le temps de boire un café à bord. Des moulins à eau apportent l'énergie nécessaire au fonctionnement du système.

L'aspect extérieur de la passerelle est inchangé, les éléments techniques dont la passerelle est dotée se conforment explicitement à une esthétique mécanique et électrique héritée du XIX^{ème} siècle. A l'intérieur de l'ouvrage, un tramway glisse alternativement d'une rive à l'autre.

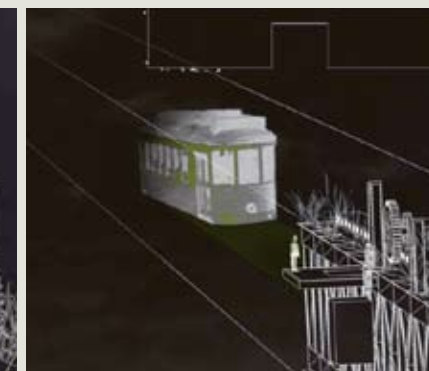
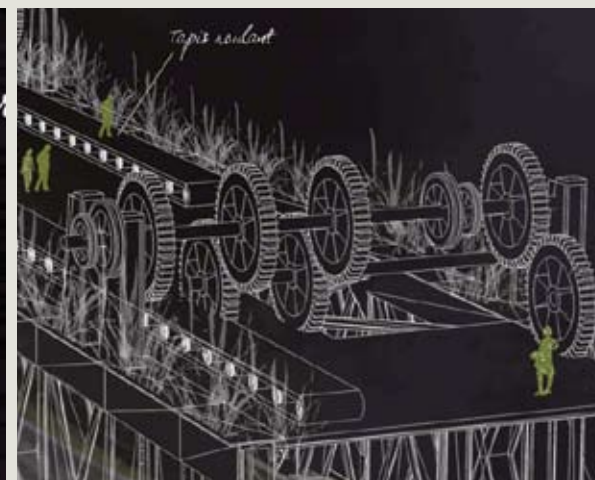
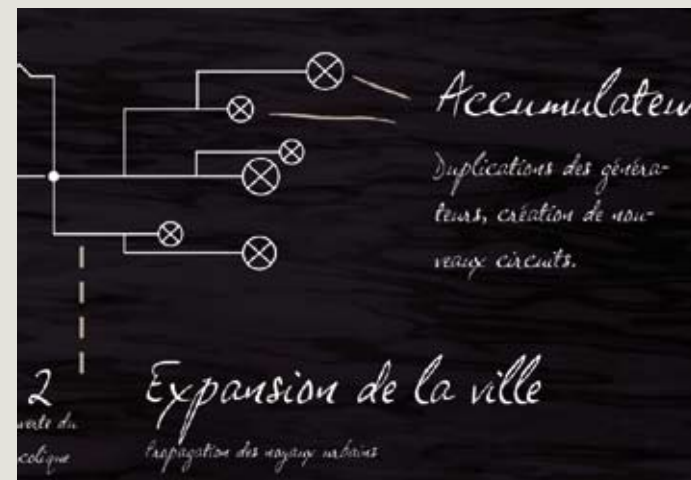




Le jury a particulièrement apprécié

La mise en place d'un moyen de transport en commun facilitant la traversée de la Garonne ; la préoccupation énergétique qui pourrait aboutir à un équipement autosuffisant. La valeur d'exemplarité du dispositif de transport et son intégration en termes d'énergie motrice.

La mise en place d'une liaison tramway interconnecté au maillage existant et en développement.



Tous les projets en compétition...

A l'issue d'une première sélection par le jury, 18 projets ont été examinés avec un soin et un intérêt particuliers. Les treize « projets nominés » suivants ont du, à regret, être écartés :

eiFel P30

Sylvain GUILLAUME
Institut Supérieur d'Architecture
de La Cambre Bruxelles - Belgique

LANTERNES BORDELAISES P33

Michael LABORY
ENSA Paris-Belleville

SOUFFLE D'ACIER P40

Laura COLIN
ENSA Paris La Villette

SUR LE LIT DE LA BELLE ENDORMIE P49

Rafaela CAMPOS QUEIROS DE SA
ENSA Paris Val-de-Seine

7km 1 P50

Paul PIQUEMAL
ENSAP Bordeaux

GULLE P52

Ratti MORENO
Università - Degli Studi di Firenze

CONNEXION INTERACTIVE P53

Jaouen PITOIS
ENSA Montpellier

CHRONOTOPIE P55

Alexis ROY / Youen CHÉNÉ
ENSA Paris-Malaquais

CURIOSITÉS PASSAG(AIR) P56

Julien BLANQUET / Julien BELLENOVE
ENSNP de Blois

L'Entre-deux Mers au cœur de Bordeaux P70

Ludovic FOUCHÉ /
Jimery Lasherars LASHERAS INIGO
ENSA Bordeaux

Paysage Eiffelien P72

Hai LENGHIEM
ENSA Normandie

Apesanteur entre ciel et Garonne P86

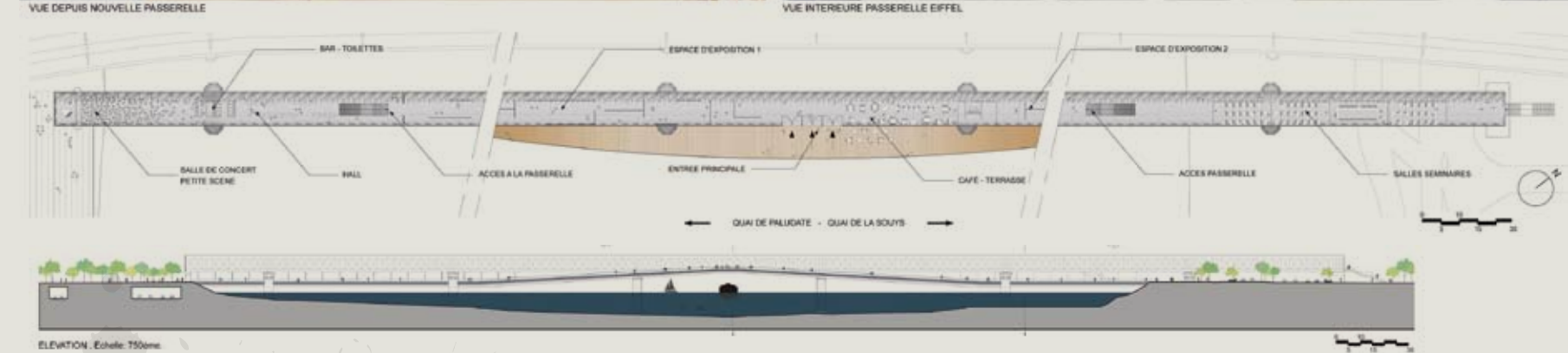
Grégory BAHONDA / Nadia MOKRANI
ENSA Paris-La-Villette

T P88

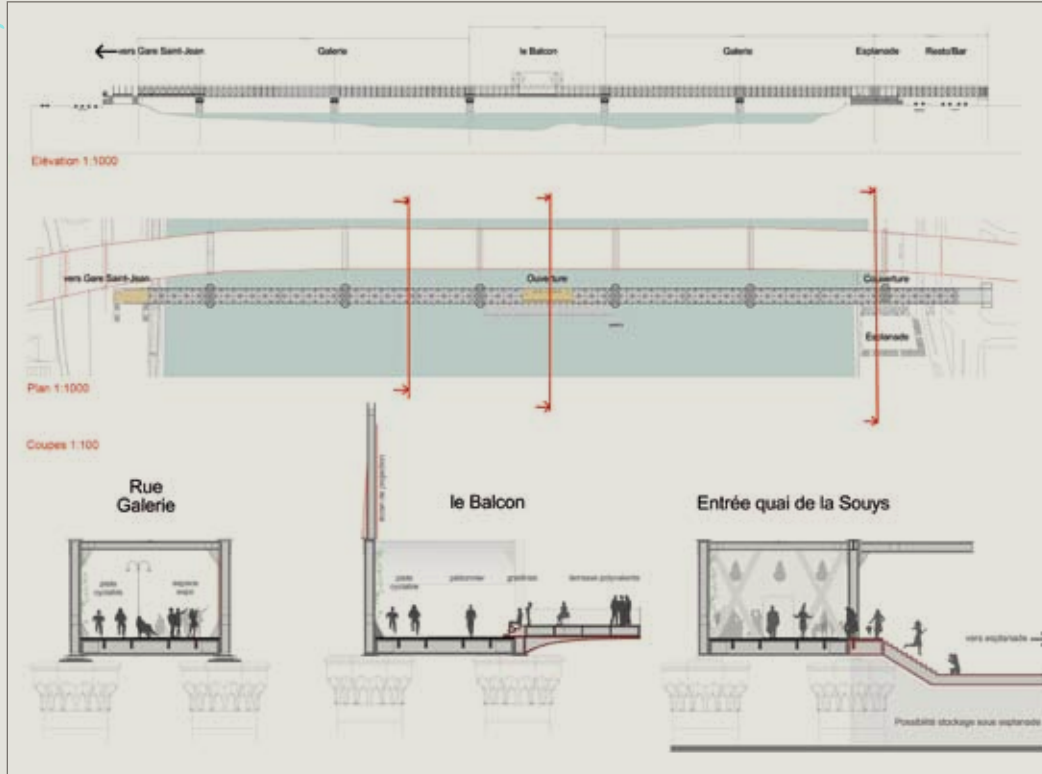
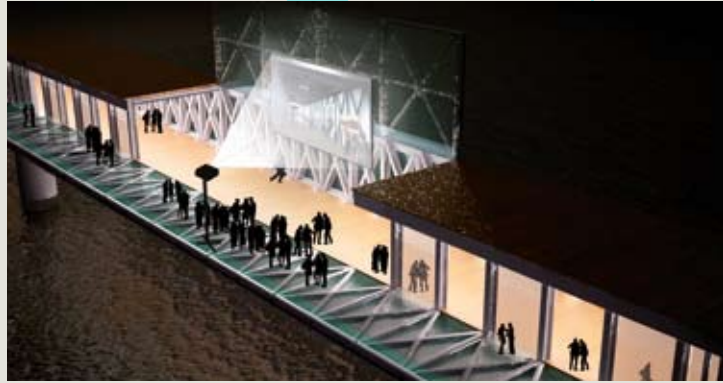
Charles MARIAMBOURG /
Jean-Sébastien LEBRETON / Cardine GEFRIAUD
ENSA Versailles



L'ouvrage original est démonté, puis installé par tronçons sur les coteaux du Bordelais pour constituer une promenade paysagère.

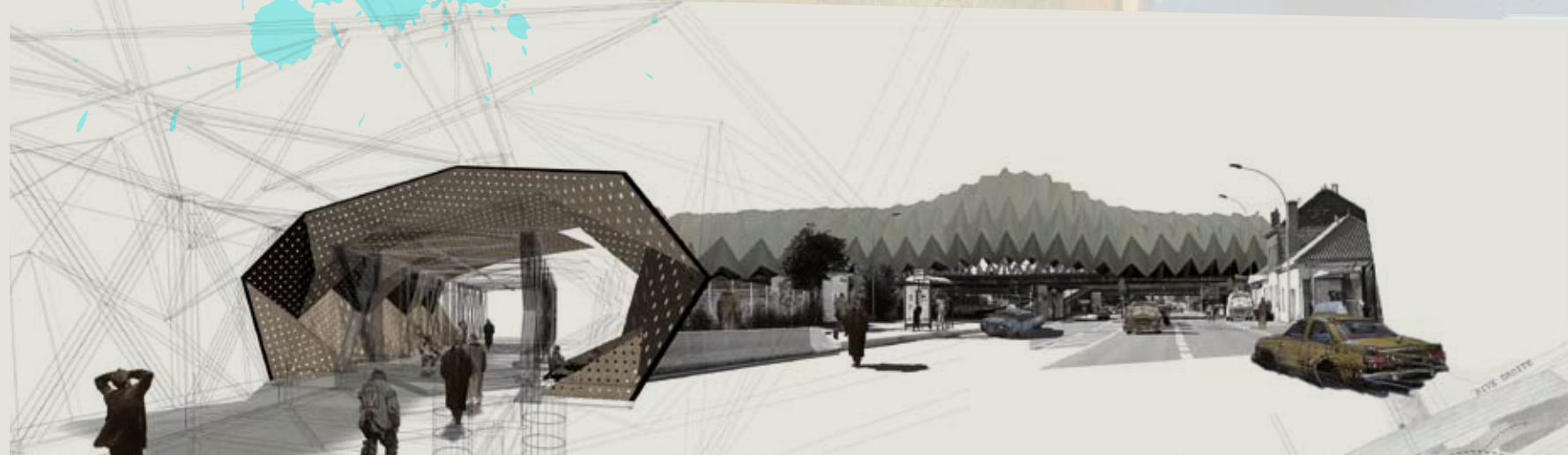


Une passerelle en forme de moustache permet d'accéder à l'ouvrage en douceur depuis les berges de la Garonne.

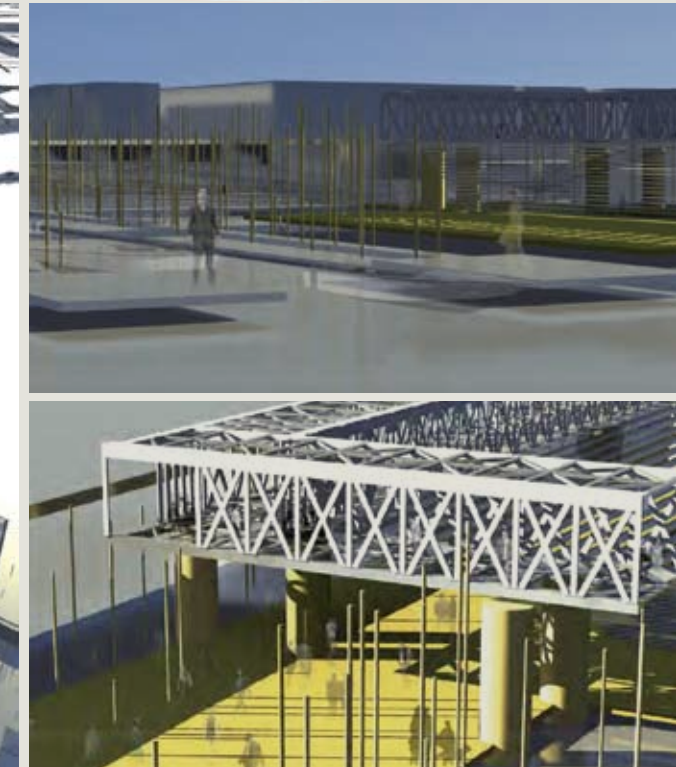
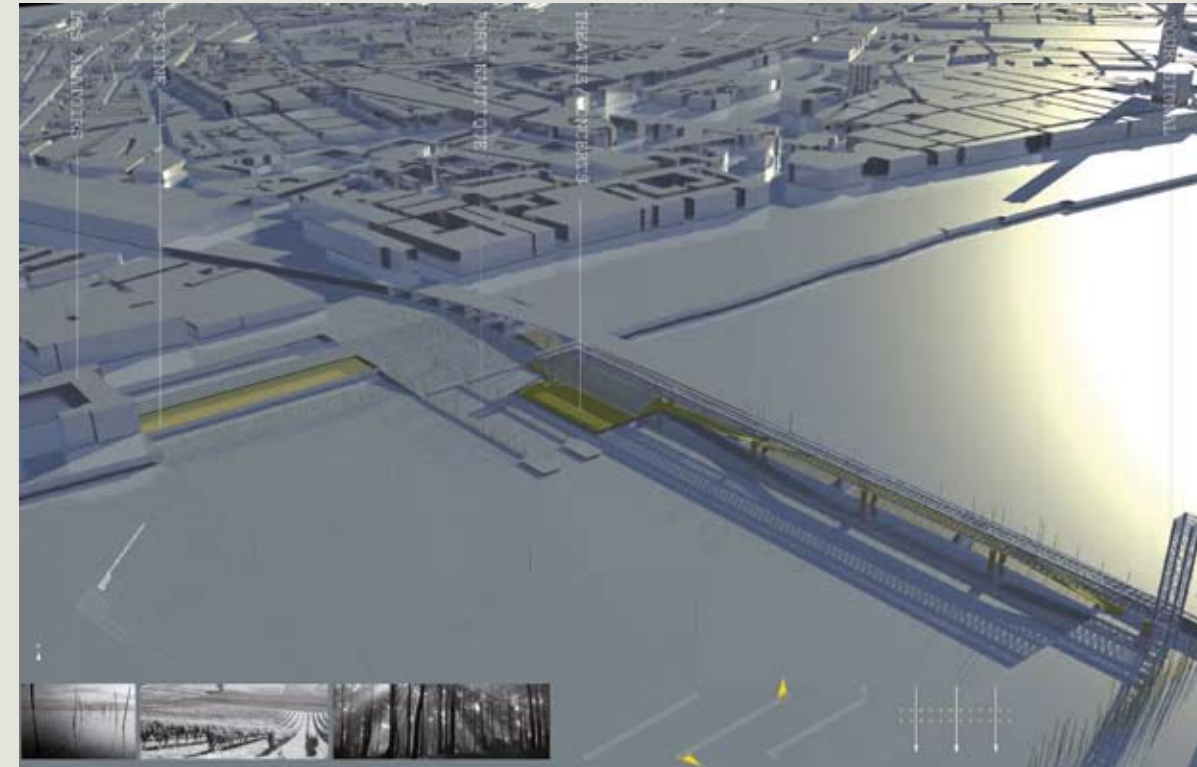
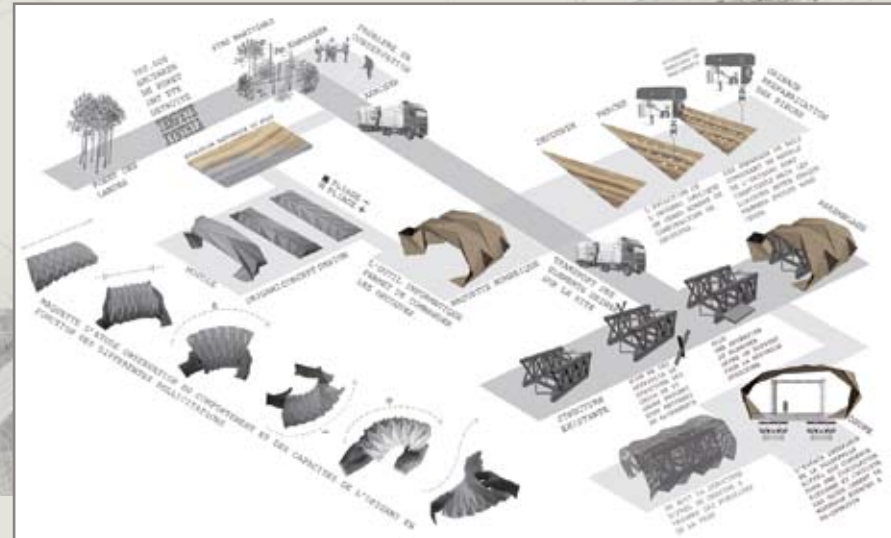


En rabattant certains éléments de la poutre treillis, la passerelle accueille un musée consacré à l'œuvre de Gustave Eiffel.

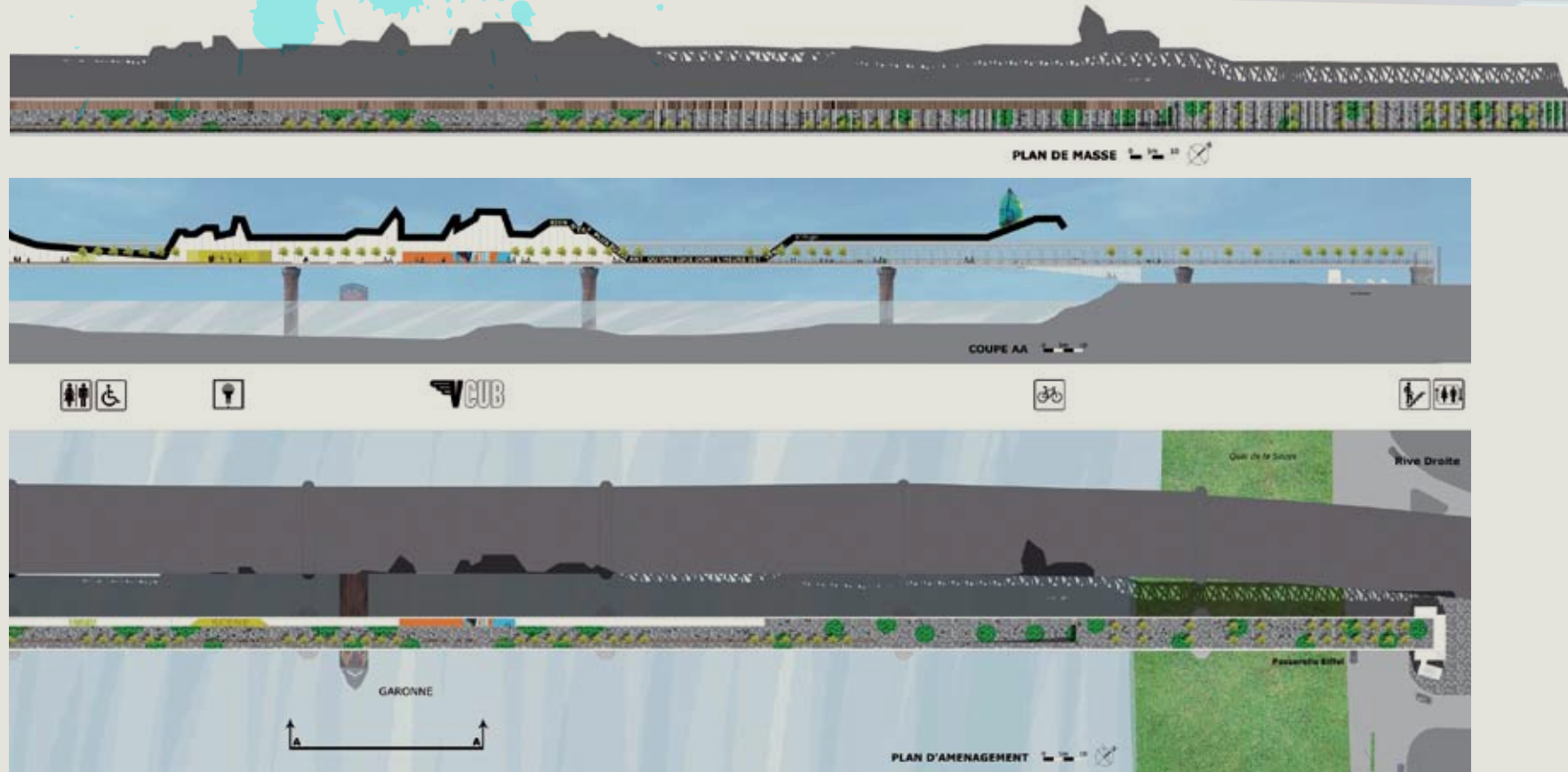
Les lanternes des rues de Bordeaux sont réinterprétées ; en suspension sous le tablier, elles constituent des espaces de détente et de contemplation... L'ouvrage s'illumine au passage des convois ferroviaires.



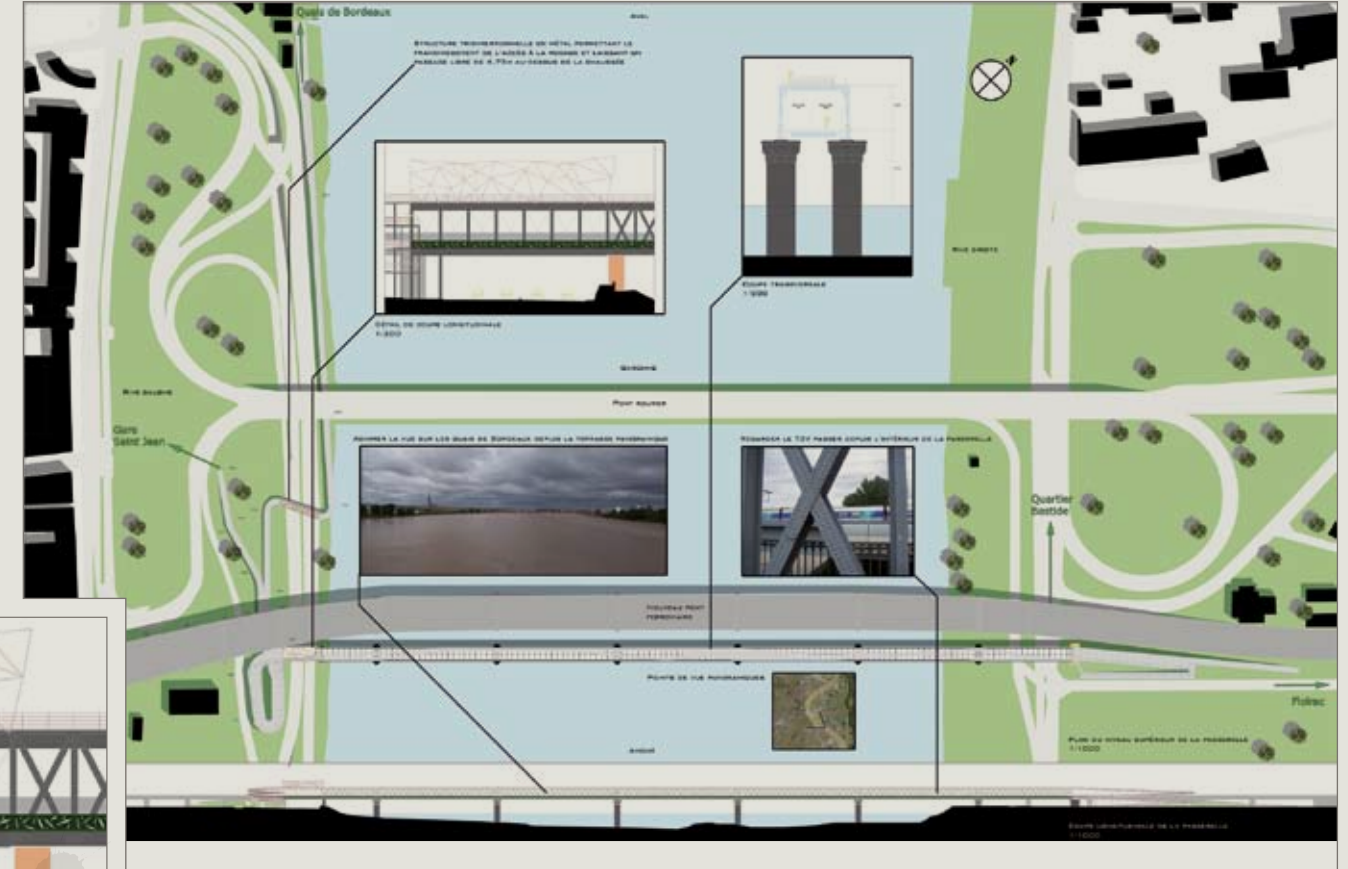
Un origami de bois vient entièrement envelopper la passerelle Eiffel.
 La rigidité de l'ouvrage ferroviaire disparaît au profit d'une silhouette plissée et ondulante.



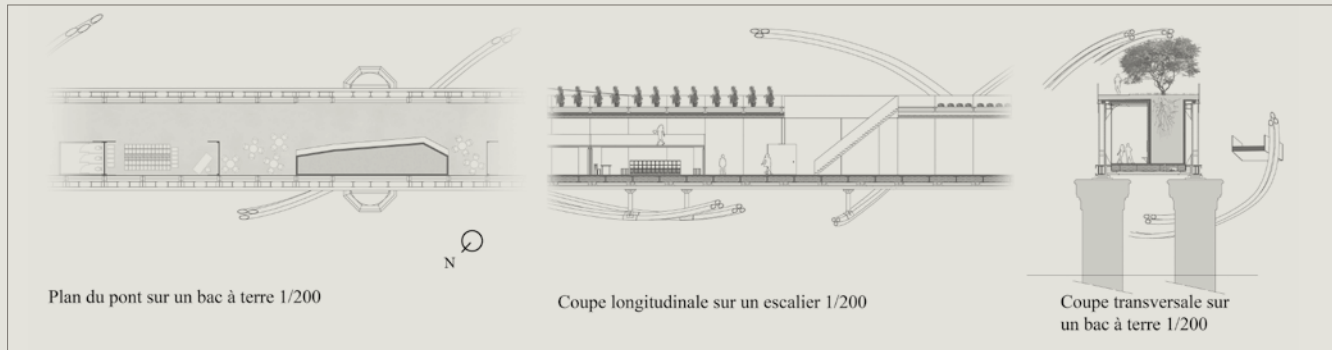
Ce projet d'une grande plasticité propose un double pliage de la passerelle : vertical sur la rive droite et horizontal sur la rive gauche. Une estacade vient compléter la proposition paysagère.



Ce projet propose tout simplement d'offrir l'ouvrage ferroviaire à la circulation des piétons. Les liaisons avec les réseaux de circulations douces sont mises en place.



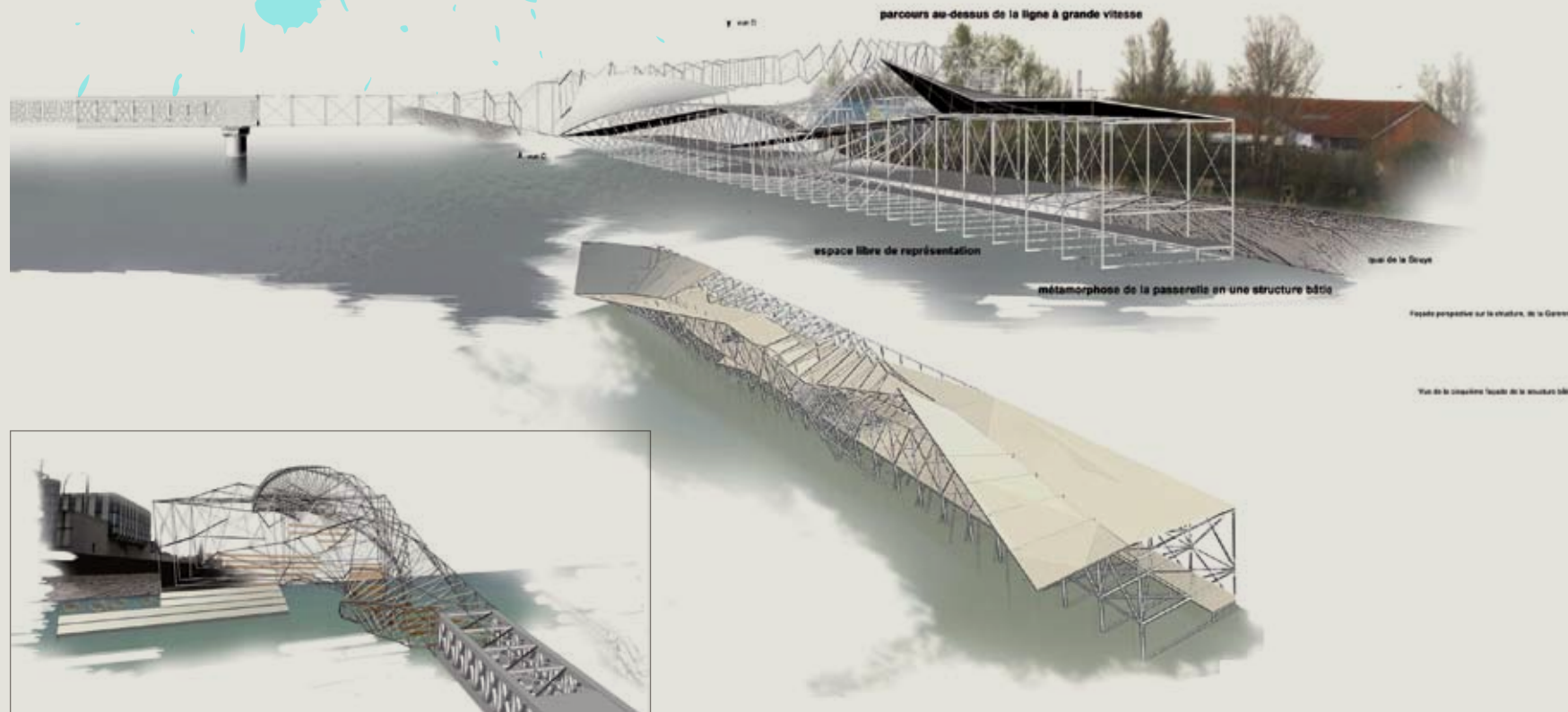
Un ruban vient couvrir la passerelle, abritant de nouveaux lieux de vie pour offrir un nouveau skyline à la ville de Bordeaux.



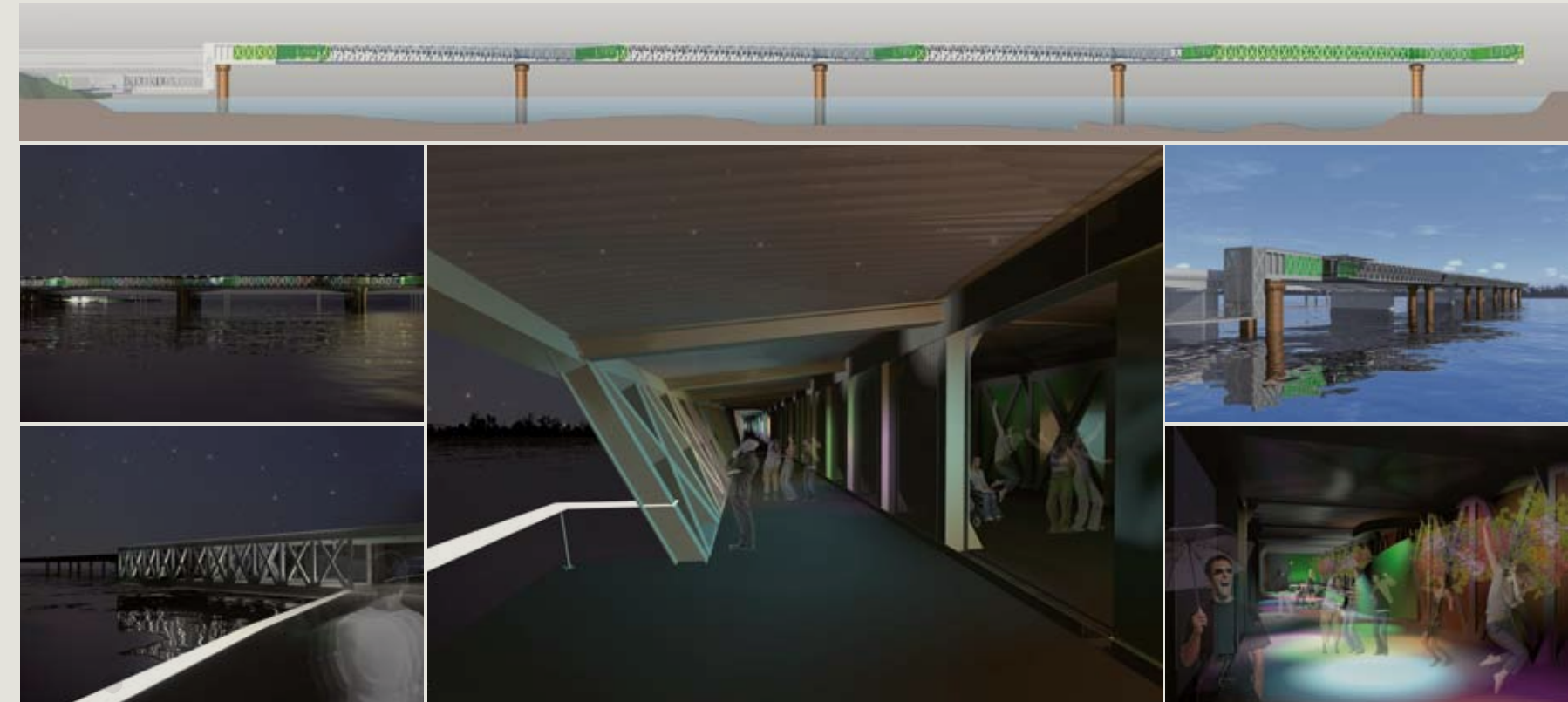
Une résille végétale formant une volette vient contrôler les apports de lumière naturelle pour la passerelle transformer en un long potager.



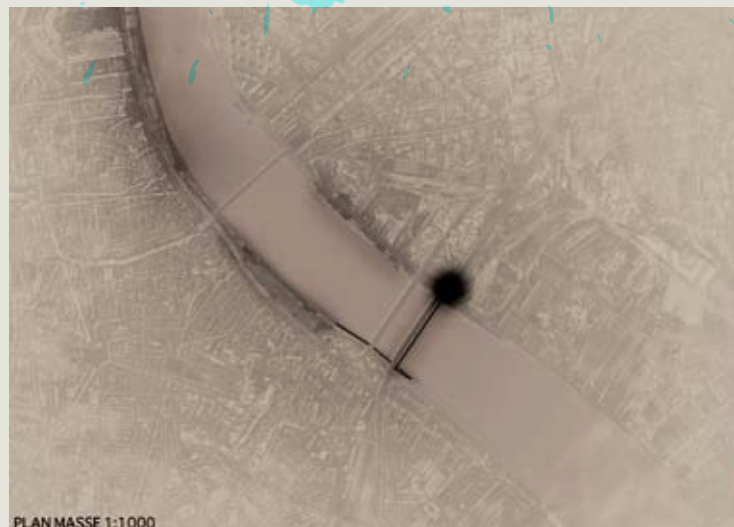
Deux « îles construites » constituent de nouveaux équipements dans le lit de la Garonne. Le tablier de la passerelle se plie pour les desservir.



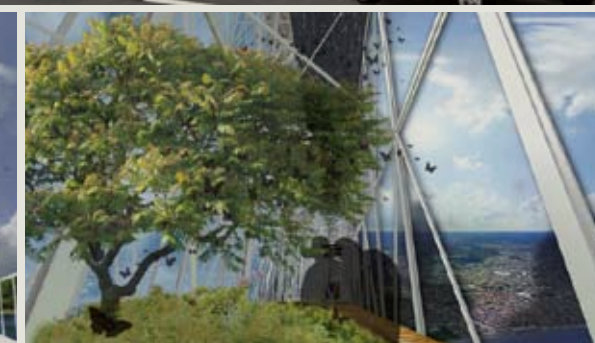
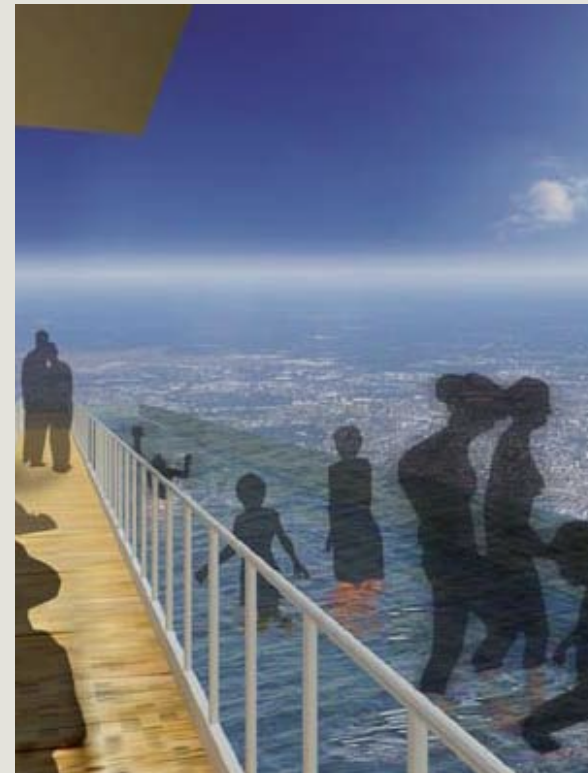
La passerelle d'Eiffel est prolongée par deux structures de métal de facture contemporaine qui viennent innover les deux quartiers à ses deux extrémités de part et d'autre de la Garonne.



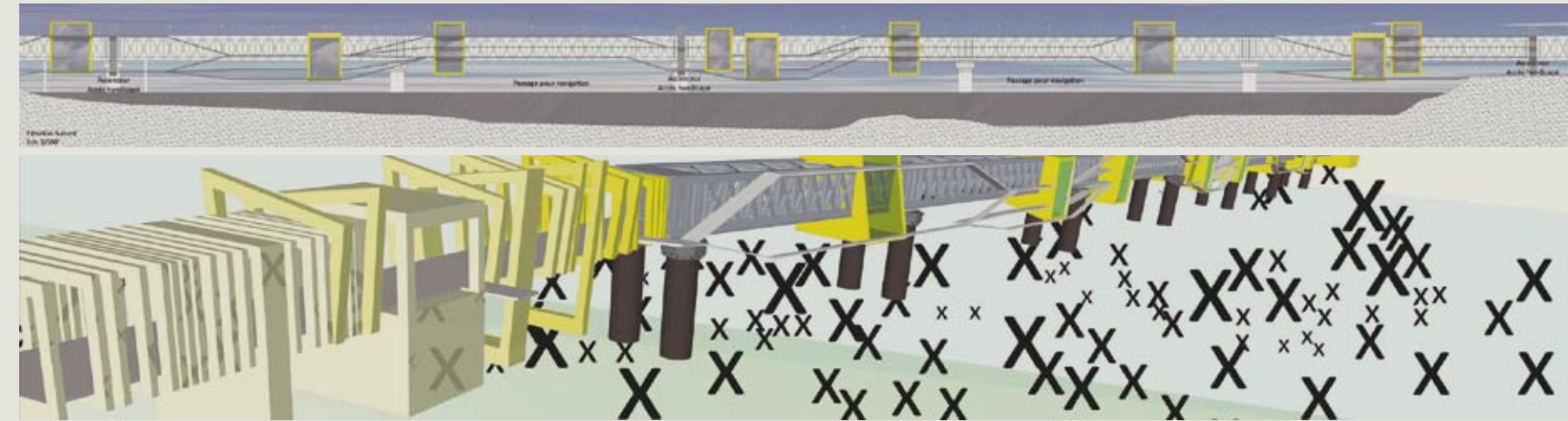
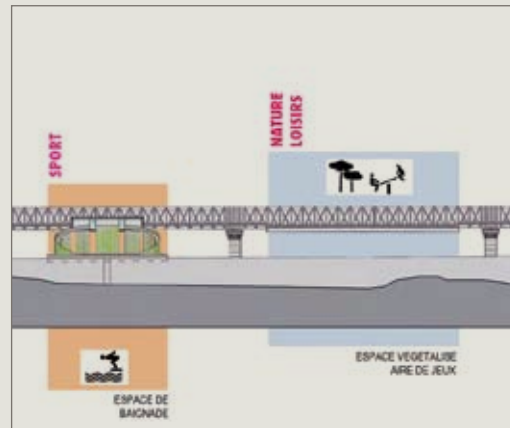
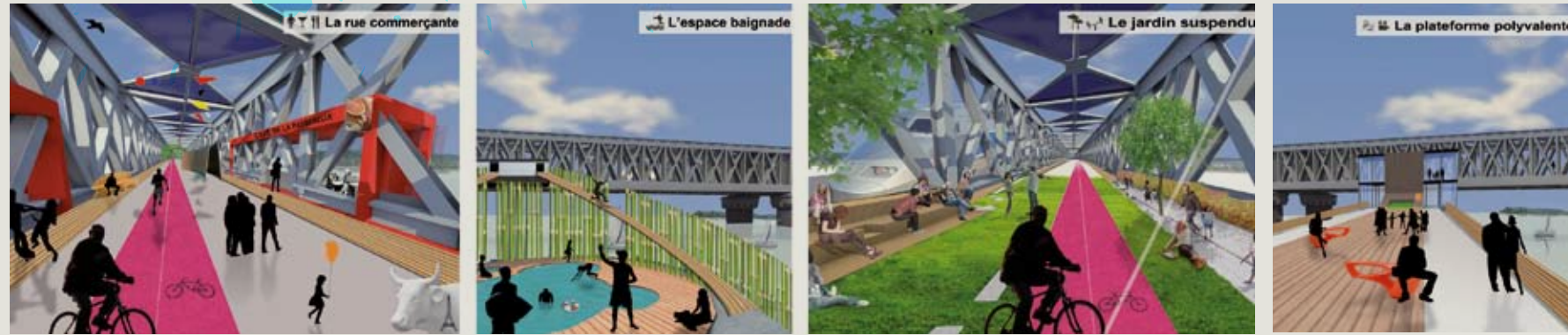
La Boîte Verte est une boîte de nuit posée au dessus de la Garonne ; quatre thèmes sont accueillis par la passerelle dont la poutre amont se déhanche.



Un phare urbain est construit à l'extrémité de la passerelle sur la rive droite ; l'illumination de la structure Eiffel vient compléter le dispositif lumineux.

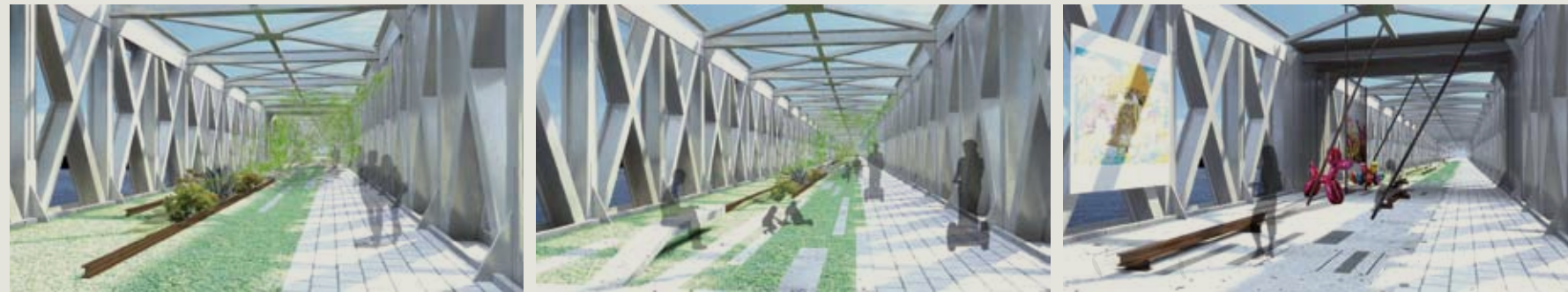
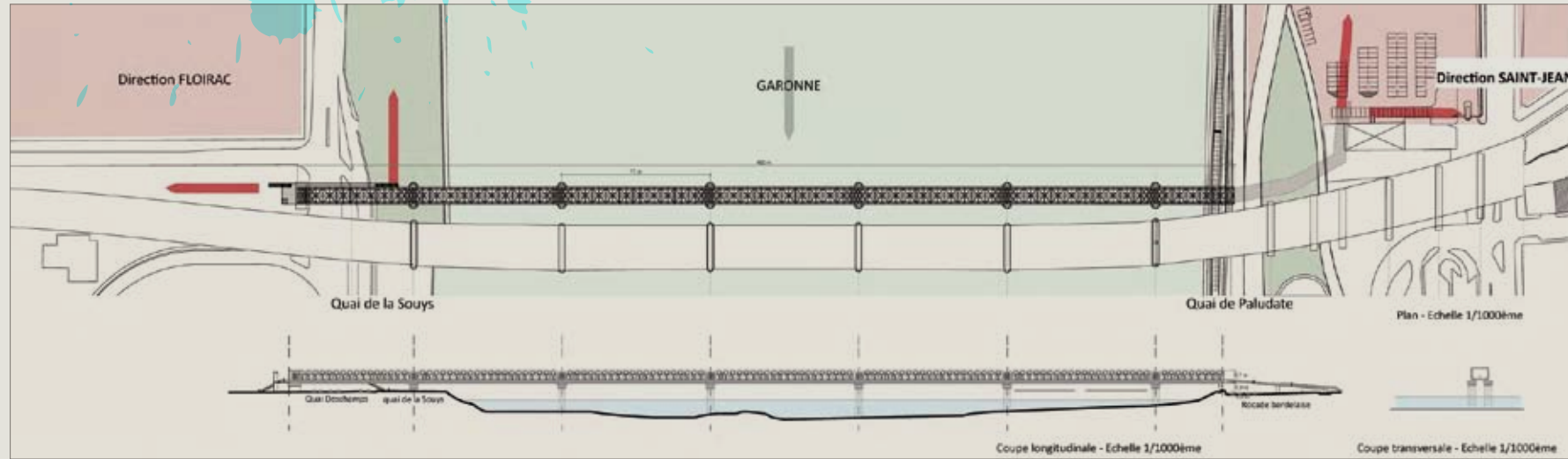


Un bâtiment de grande hauteur, planté dans le lit de la Garonne, livre une face réfléchissante à la ville de Bordeaux pour que la ville s'y mire et se voile derrière une chute d'eau côté amont.



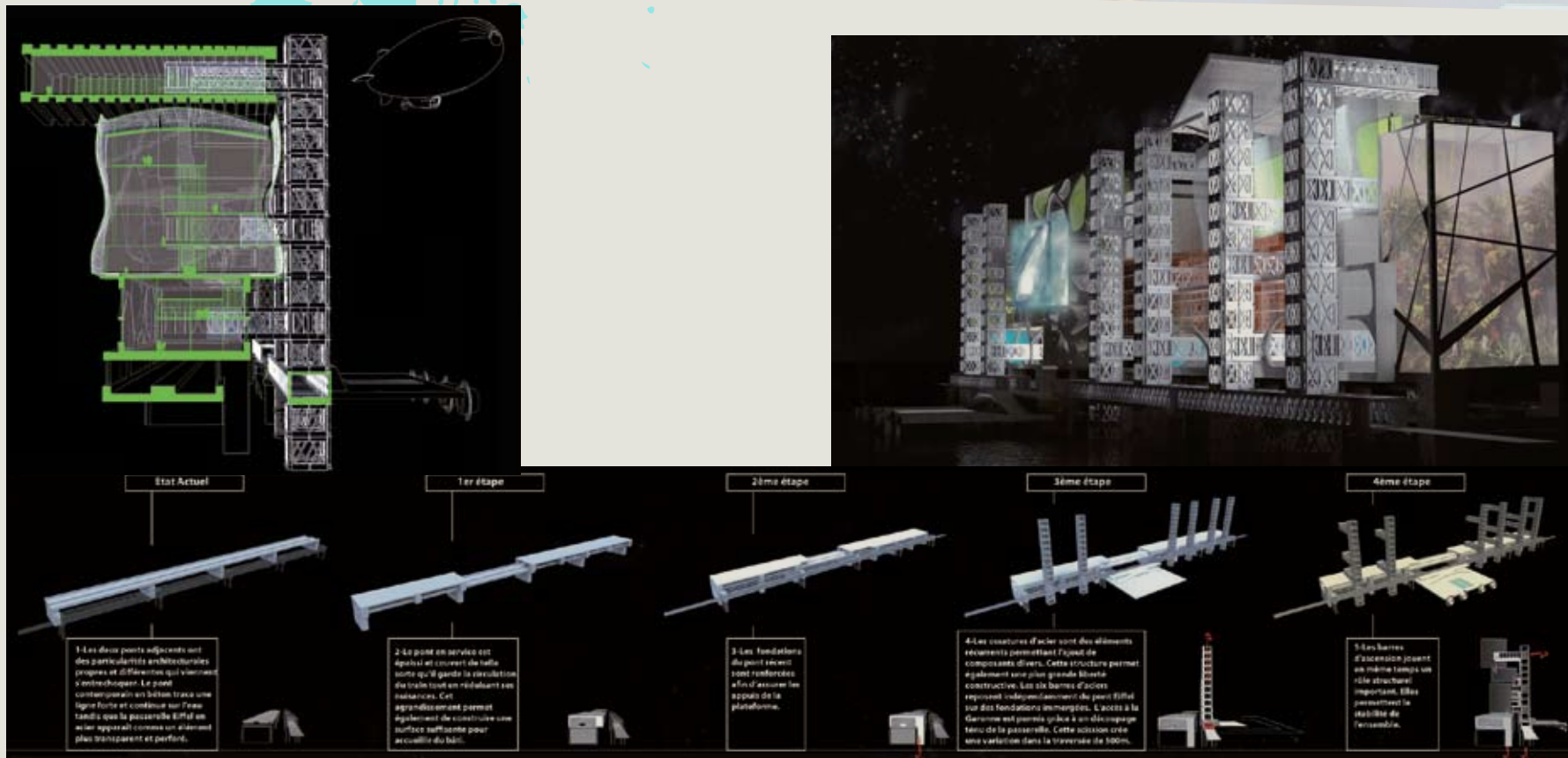
La passerelle devient un moyen de desservir un nouveau quartier sur pilotis ou flottant.

Des boîtes de couleur jaune, analogues aux cabanes de pêcheurs, viennent parasiter la structure de la passerelle et offrir des espaces de loisirs aux promeneurs qui la parcourent.

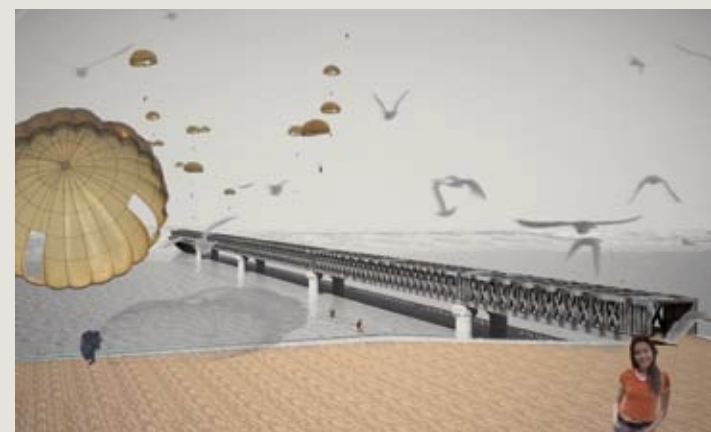


Cinq séquences ponctuent la traversée piétonne de la passerelle (location de moyens de transport écologiques, jardins, belvédère, cafés...).

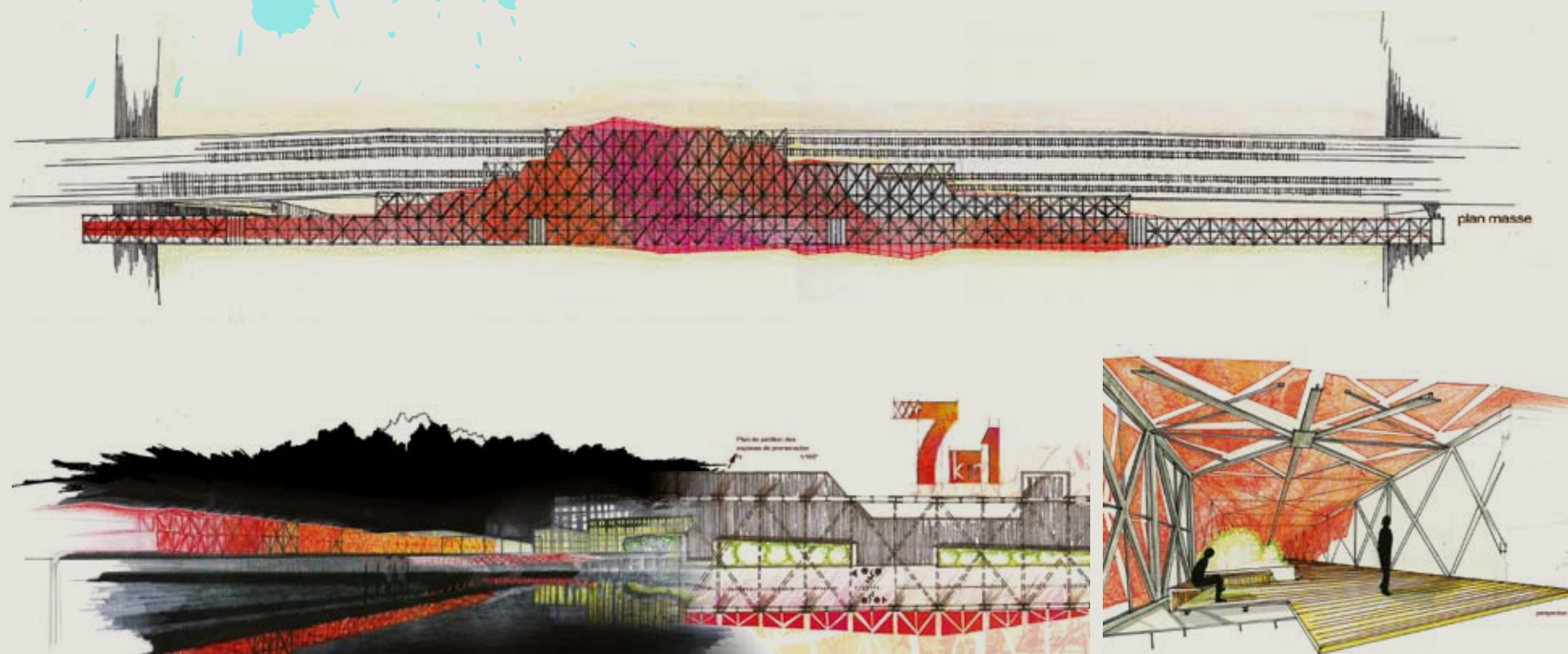
Un bâtiment perpendiculaire à la passerelle dans le lit de la Garonne est traversé par l'ouvrage Eiffel et le nouveau pont TGV. Ce centre commercial et culturel constitue une station au milieu des 500 mètres de franchissement du fleuve.



Une grande plateforme qui s'appuie sur les deux ouvrages (passerelle et pont TGV) supporte un nouveau quartier de grande densité. Des tours de distribution analogues à la poutre Eiffel desservent les édifices.



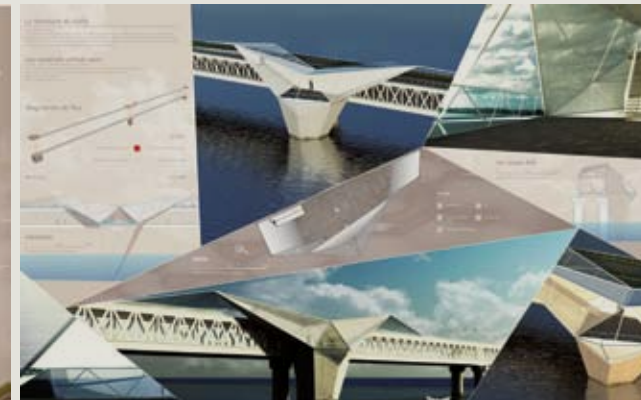
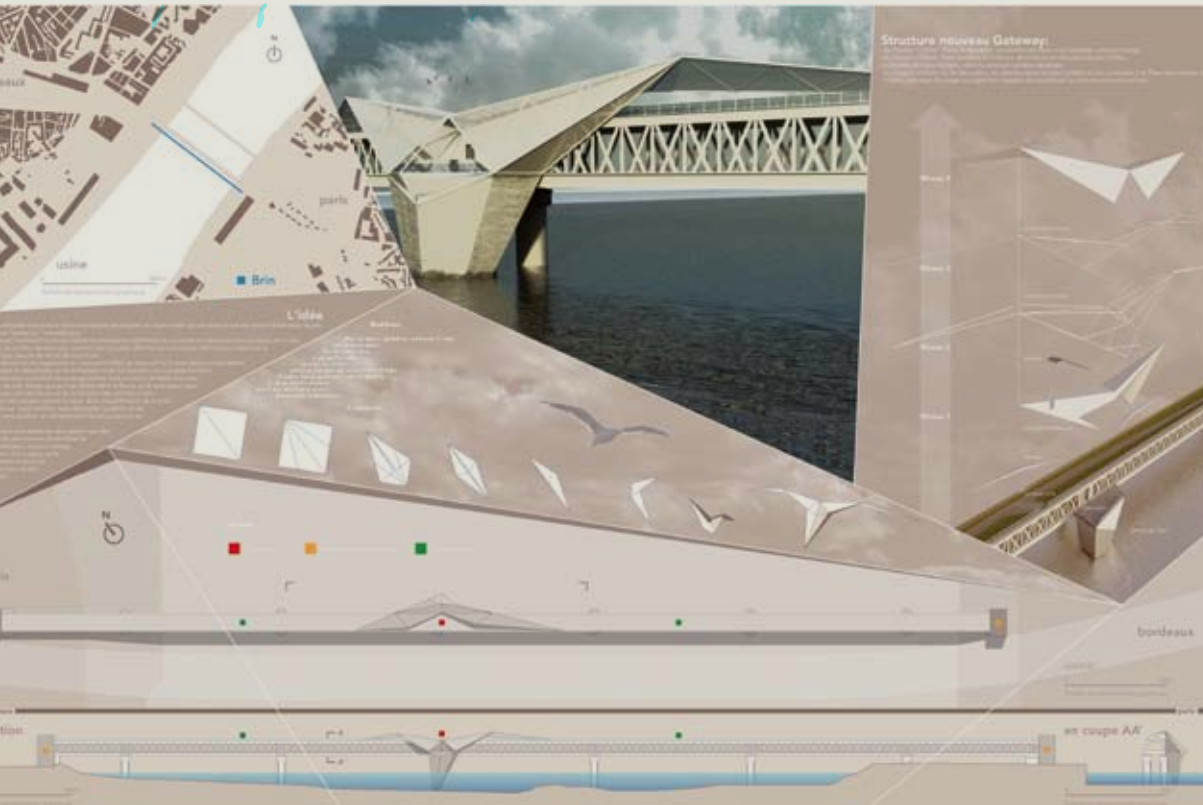
Un paysagement homogène constitué essentiellement d'un vaste platelage bois vient révéler la passerelle et l'articuler avec les deux parcs récemment créés.



Les triangles de la poutre treillis sont comblés par un vitrail coloré. Cette peau vient se prolonger sur le nouveau pont TGV et vient partiellement l'envelopper.

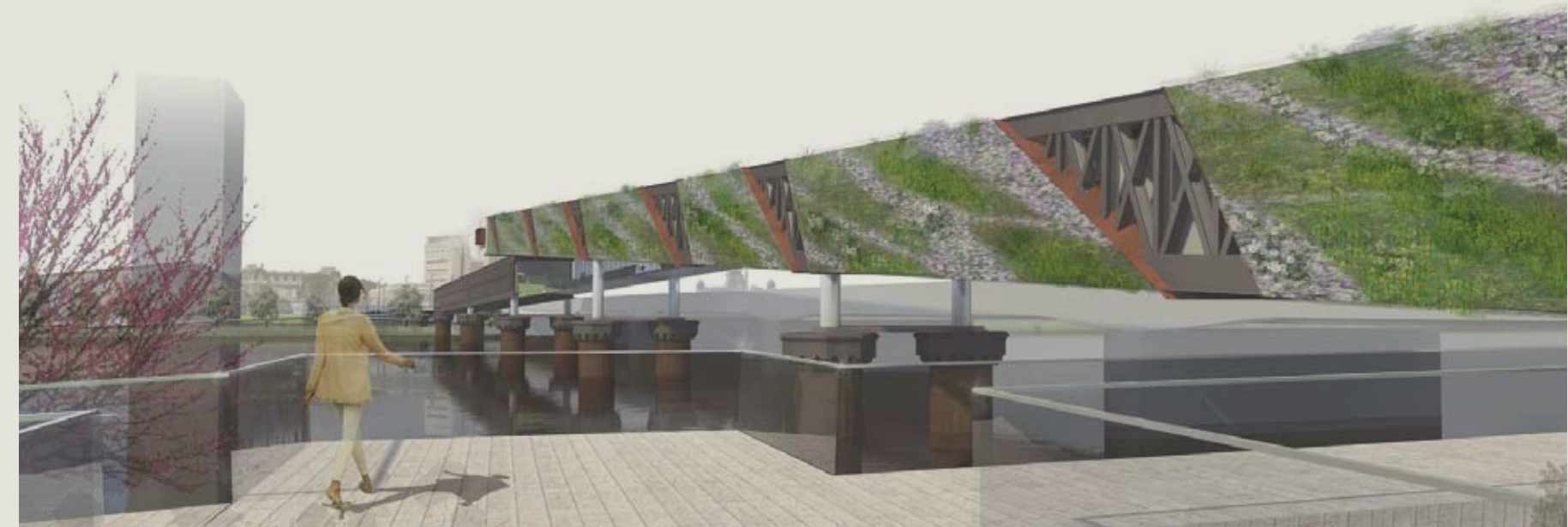


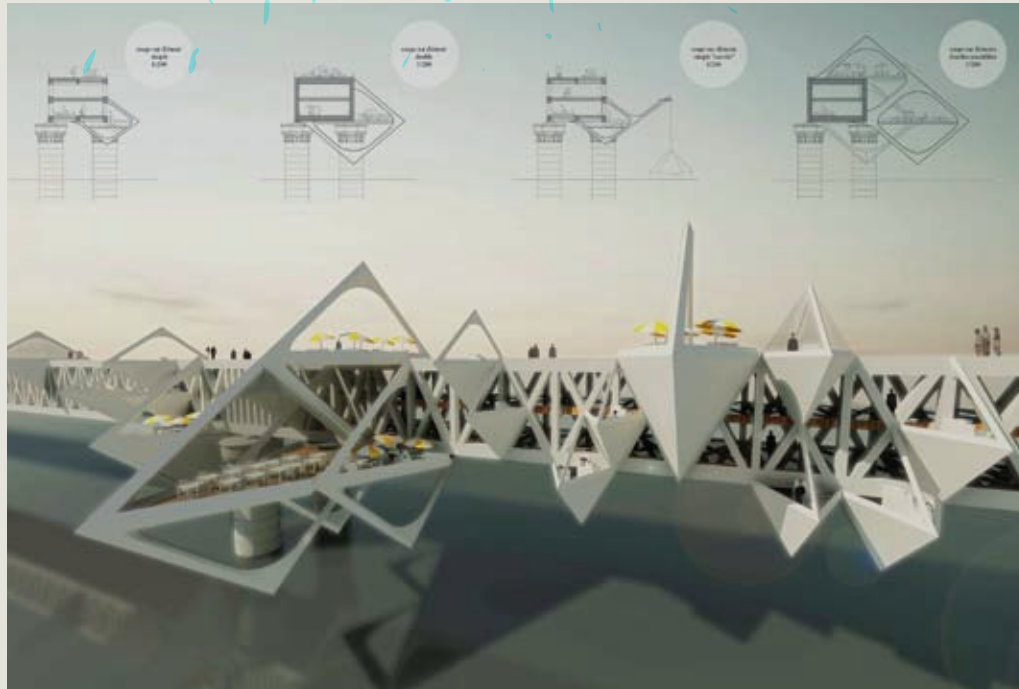
Ce projet, incomplètement représenté, propose de revêtir la passerelle d'ailettes verticales qui s'animent et produisent des sons au passage des trains sur le nouveau pont.



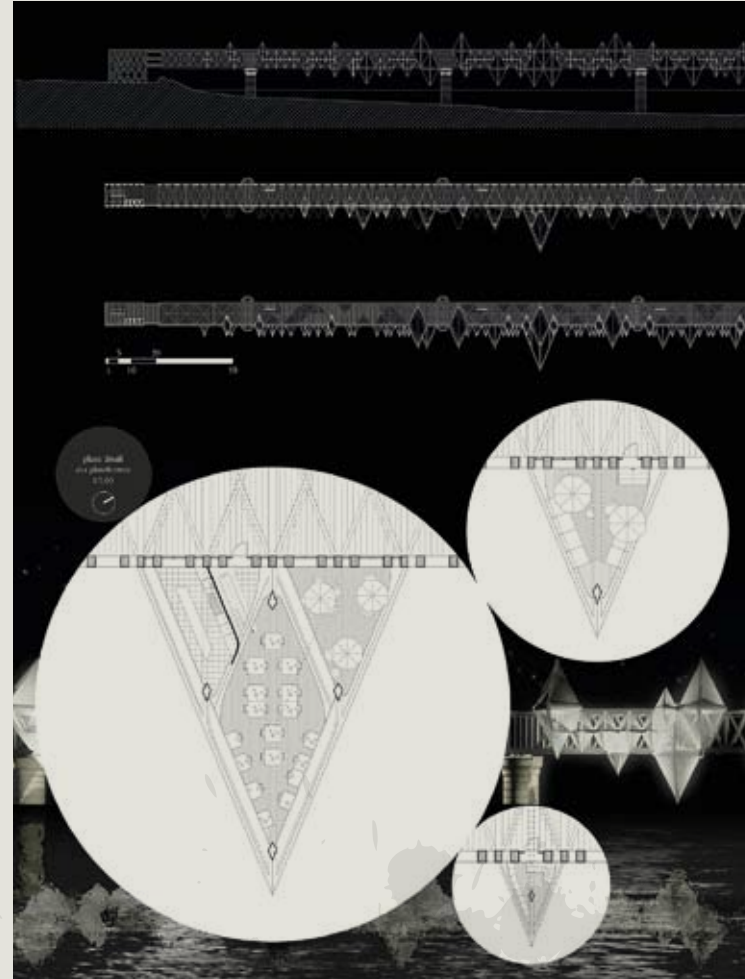
Une mouette ou le nid d'une mouette vient former une étape dans le franchissement des 500 mètres de la passerelle. L'usage de ce bâtiment d'une grande force plastique n'est pas déterminé.

Le projet consiste en un double soulèvement de la passerelle. Afin de donner un point de vue élevé sur la ville, la partie ancrée rive gauche se soulève au milieu de la Garonne, le tronçon ancré sur la rive droite, couvert par la végétation, glisse par dessus l'autre tronçon.





Une structure proliférante tétraédrique vient compléter la résille triangulaire. Ces pointes de diamant accueillent divers petits équipements.



Un bruit court dans la ville

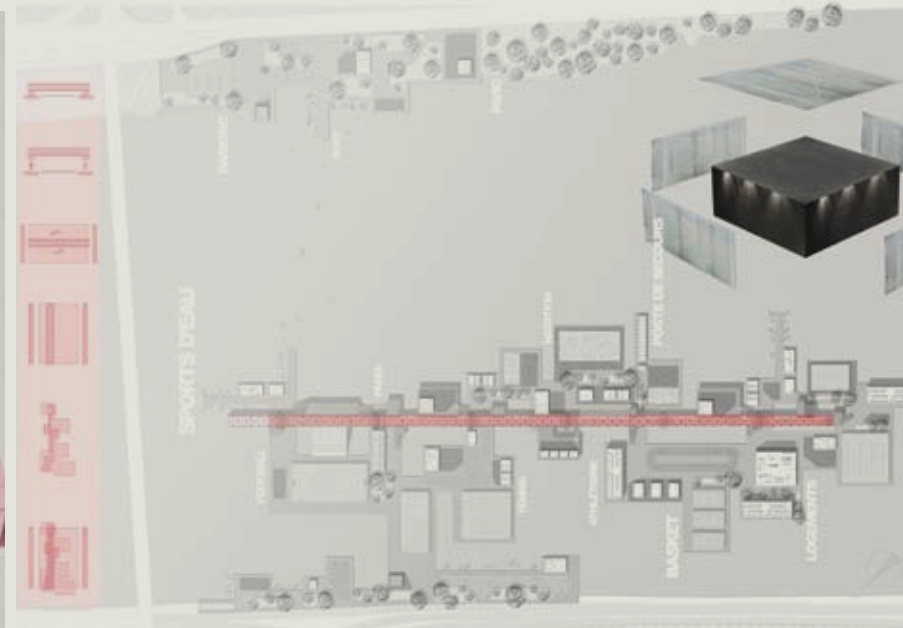


Ce projet, inspiré par Jules Verne et Gustave Eiffel, se caractérise par la prise en compte du temps du chantier. Les différentes phases du projet (aménagement du pont, mise en place d'une coursive...) sont mises en scène et constituent un spectacle pour les Bordelais.





Un laboratoire horticole suspendu au dessus de la Garonne est l'occasion de mener des expériences paysagères.



La candidature de Bordeaux aux prochains Jeux Olympiques est renforcée par cette proposition de création d'un village olympique flottant sur la Garonne.



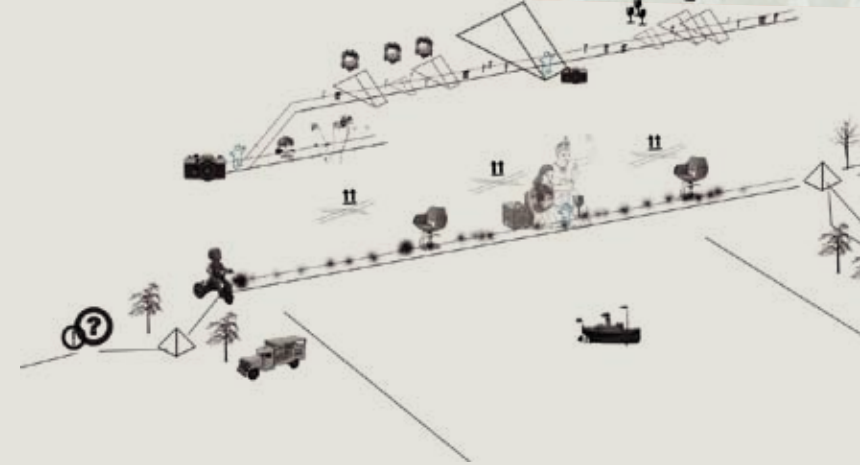
Espaces scéniques et d'expositions, vers une liberté d'appropriation.



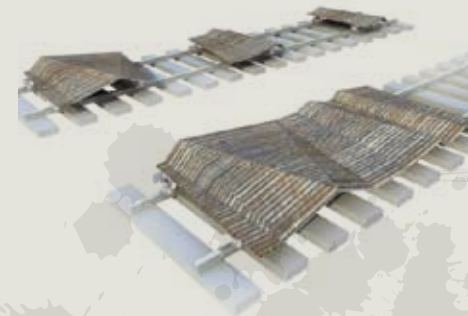
Le restaurant, révéler le lieu.



A 150 ans passés, la passerelle accueille une fête foraine permanente.
 Une grande roue se reflète dans la Garonne.



Des boîtes aux formes organiques viennent parasiter la passerelle et troubler la perception de la ligne horizontale originelle.





Quatre tours champignons se fondent sur certaines piles du pont. Leurs formes souhaitent évoquer le panache des machines à vapeur. La résille qui les porte fait écho à la structure d'Eiffel.

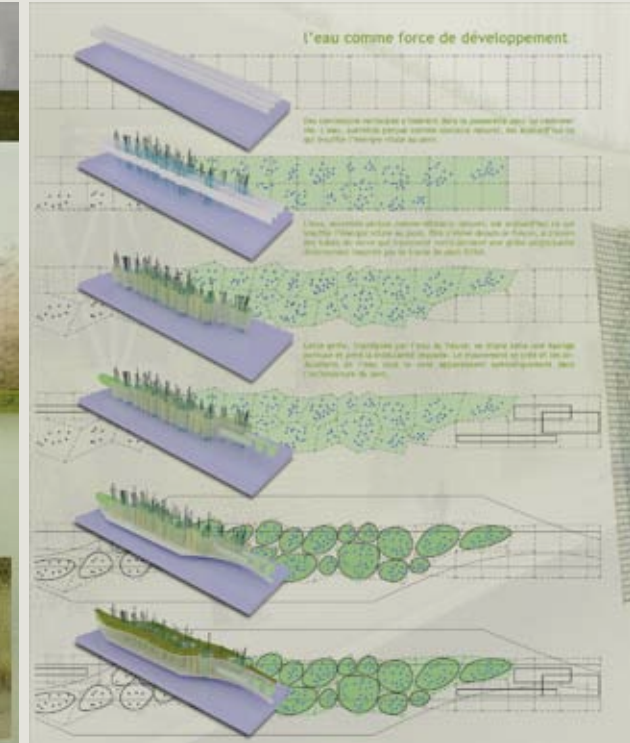
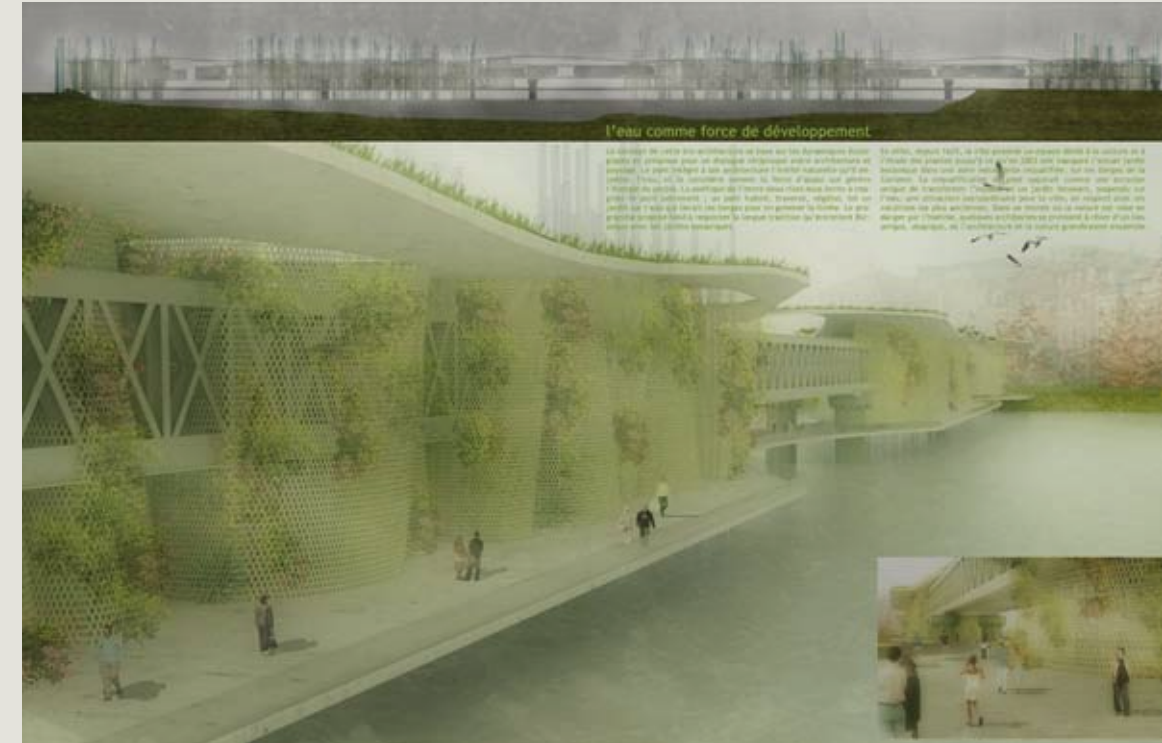


La passerelle devient une vitrine de la vie nocturne bordelaise. La tour sur la rive gauche forme un signal d'entrée pour la ville.

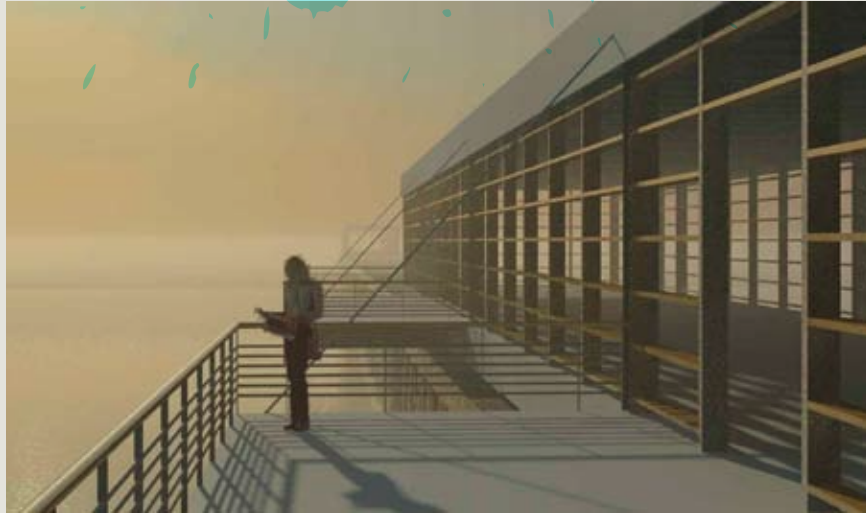




En appui sur les deux ponts, un caisson desservi par la passerelle accueille de vastes espaces. La toiture ainsi élargie devient une généreuse promenade.

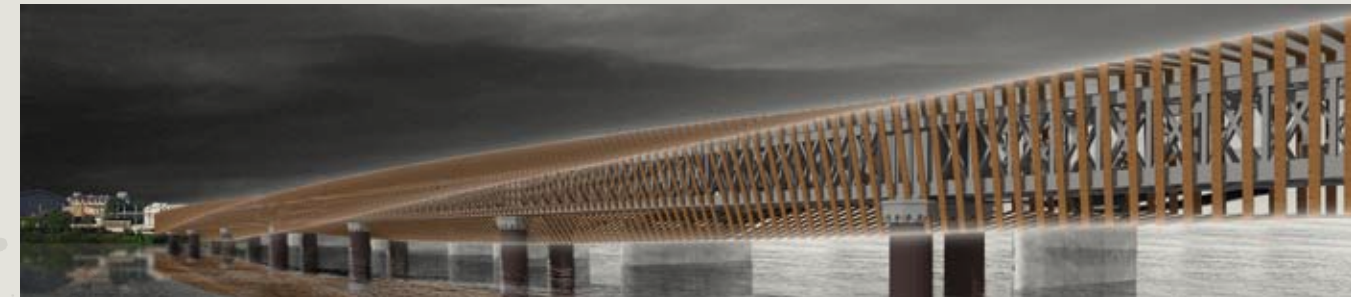
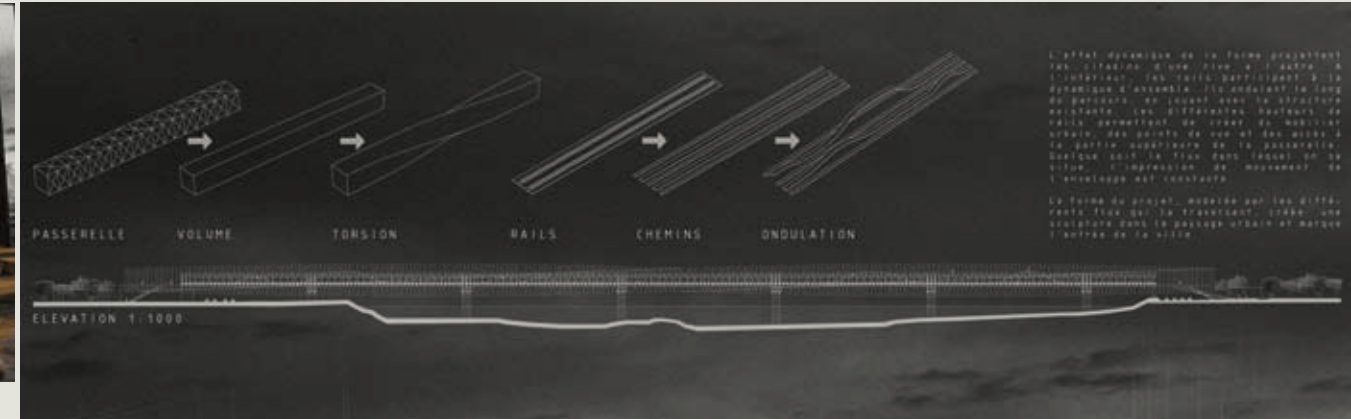


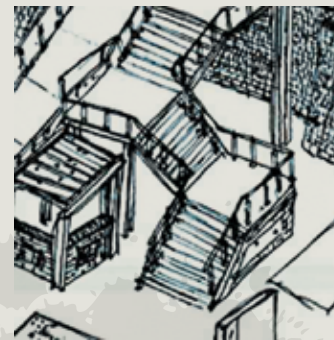
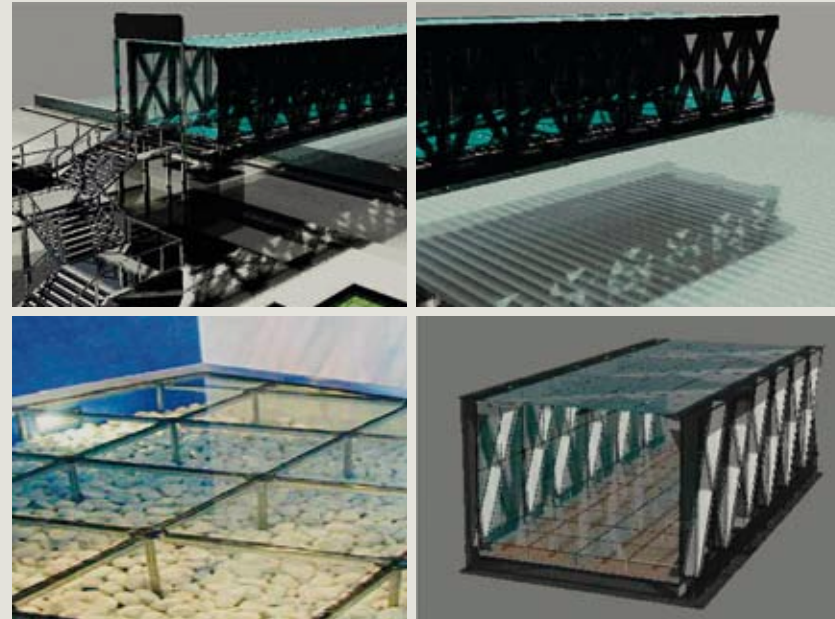
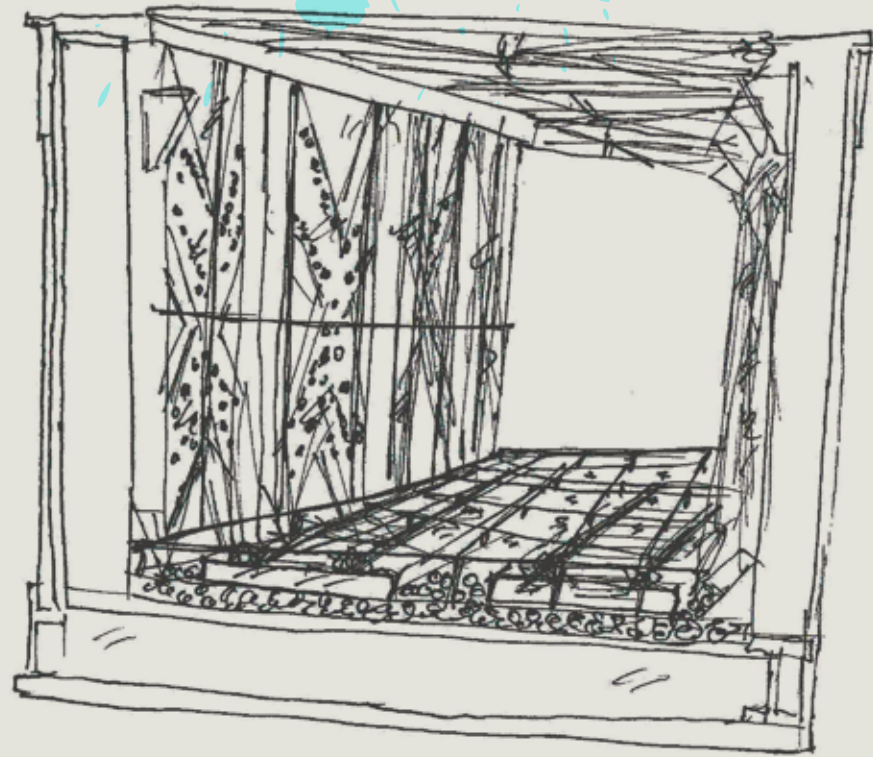
Un parc botanique est suspendu au-dessus de l'eau ; des tubes de verre puisent l'eau de la Garonne depuis une promenade au ras de l'eau et créent un microclimat pour ce laboratoire botanique.



Des caissons métalliques inspirés d'Eiffel, accrochés sous, dessus et en encorbellement de la passerelle, viennent servir et compléter l'ouvrage.

Des cadres de bois de profil constant viennent envelopper la passerelle dans un mouvement hélicoïdal qui confère une image dynamique et fluide à l'ouvrage.





Une boîte de verre continue vient se loger à l'intérieur de la passerelle ;
les accès aux deux extrémités de l'ouvrage mutilé sont aménagés pour
en faciliter l'accès.



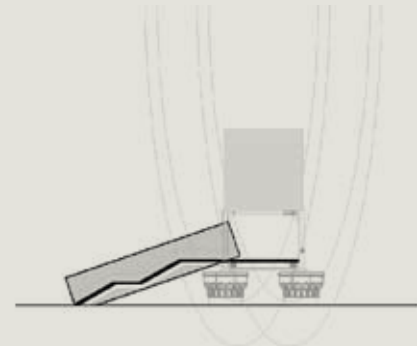
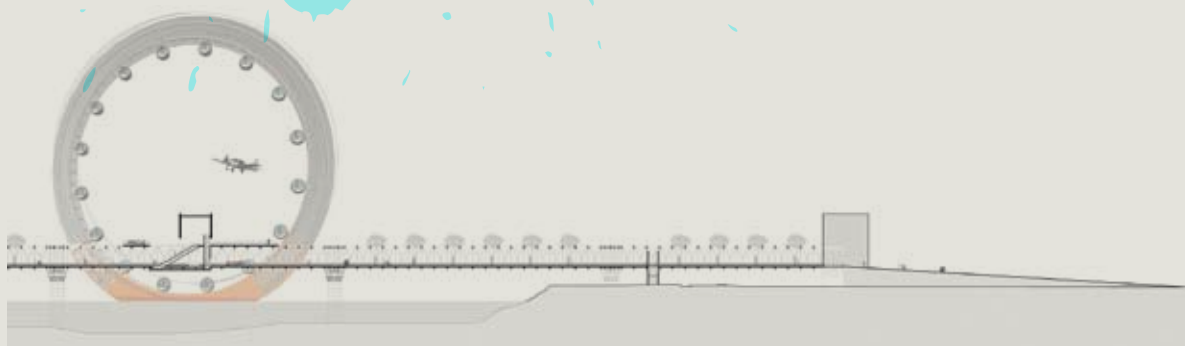
La passerelle est dotée de trottoirs roulants pour faciliter sont franchissement.
Sa partie supérieure est investie par un village de vacances constitué d'une quarantaine de maisonnettes.



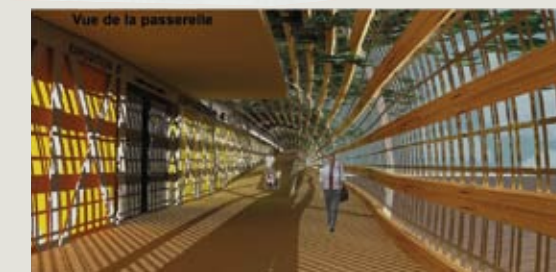
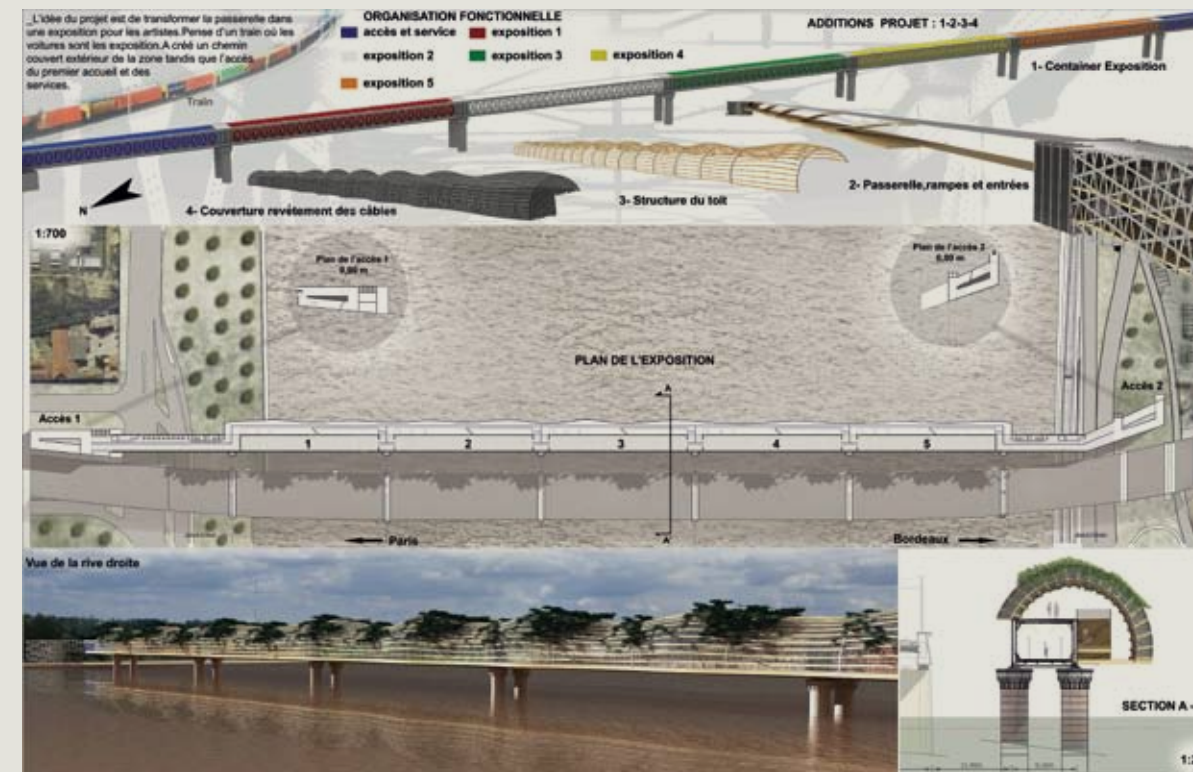
La passerelle est tout d'abord investie par une fête foraine qui initie un processus de reconnaissance du monument.



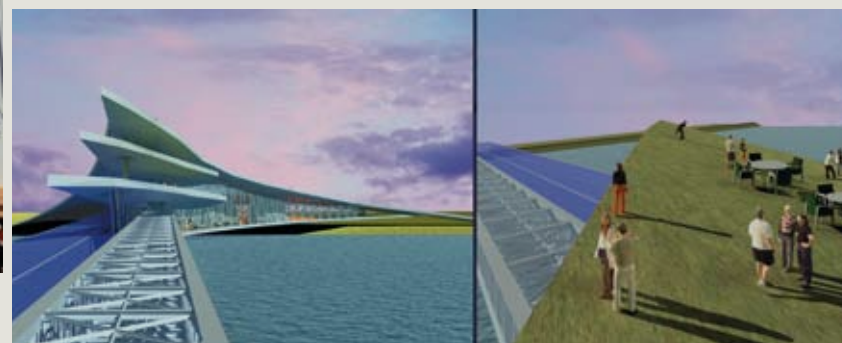
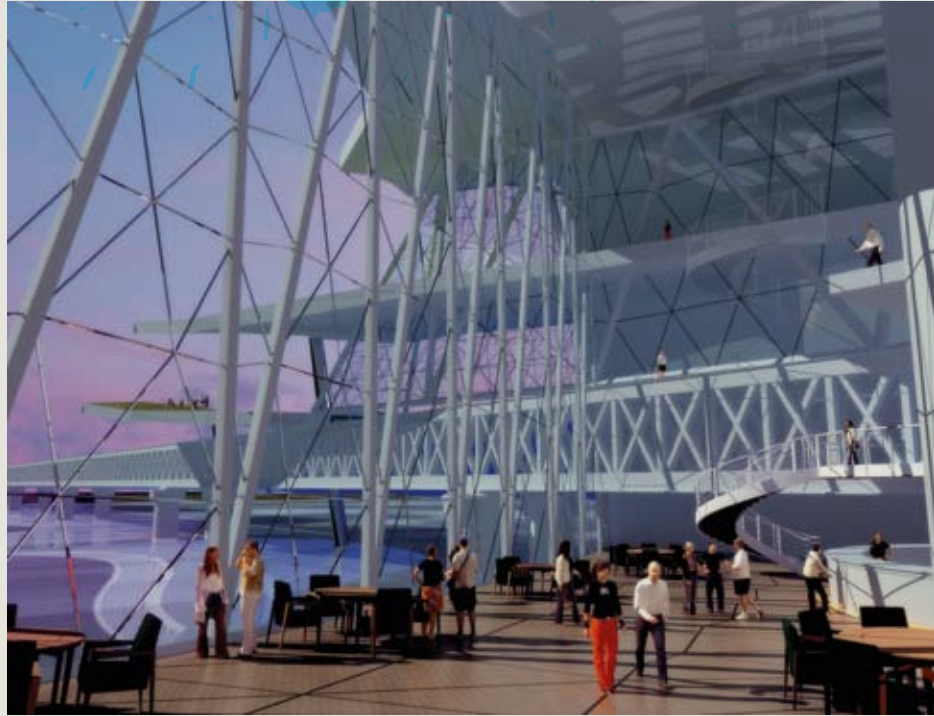
Des serres sont disséminées sur l'ensemble du tablier, formant autant de pépinières.



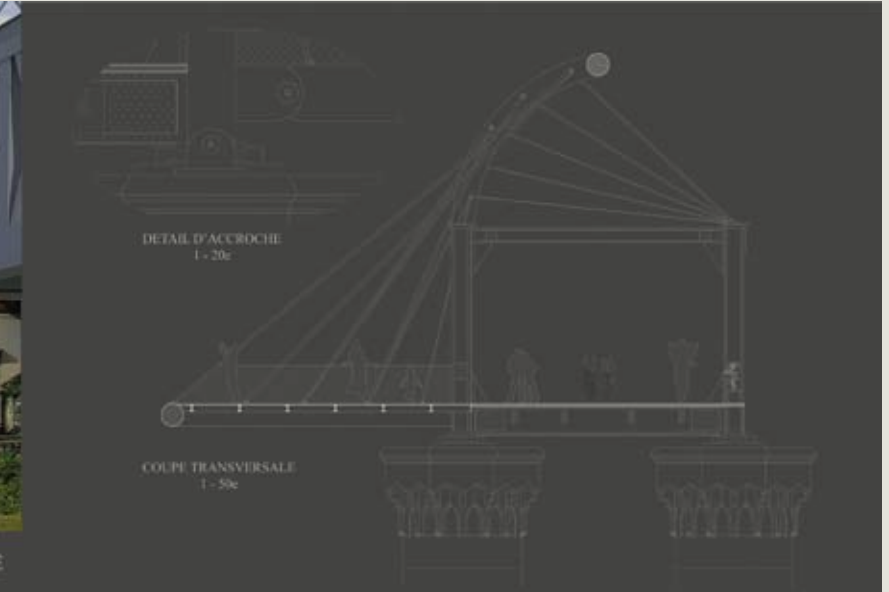
Le projet propose de prolonger la passerelle par une promenade paysagère de plus de deux kilomètres de longueur jusqu'au Parc des Coteaux.



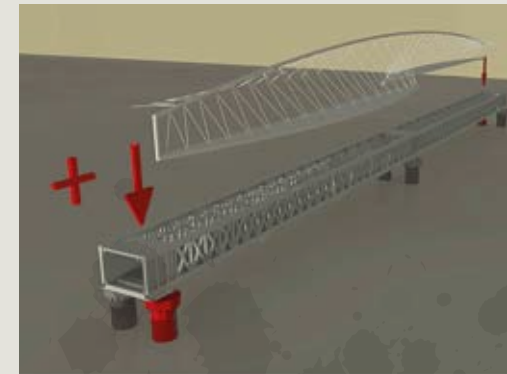
Une coursive en encorbellement vient desservir la passerelle qui devient un lieu d'exposition. L'ensemble est recouvert d'une résille de bois et de treillis métallique sur laquelle se développe la vigne.



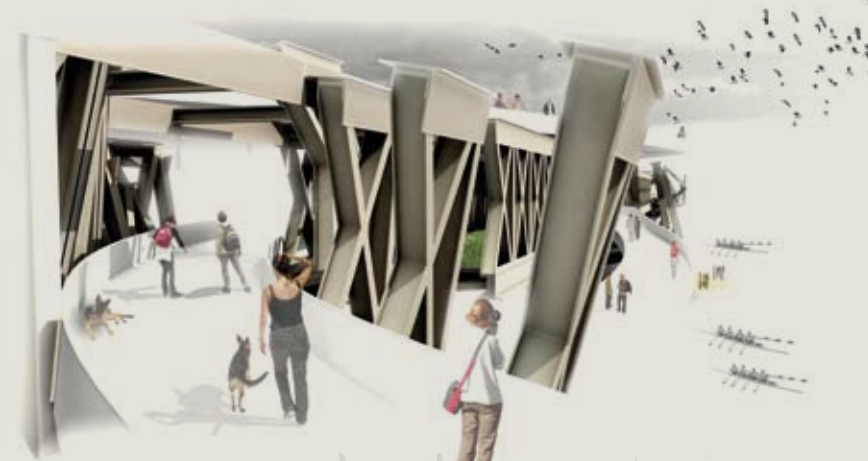
DEVELOPPER DES ACTIVITES CULTURELLES ET SPORTIVES AU BORD DE LA GARONNE



Un grand équipement couvre l'extrémité de la passerelle sur la rive droite de la Garonne.
Ce vaste musée Eiffel est constitué de 3 nappes végétales superposées accessibles au promeneur.



Une structure complémentaire vient supporter des 'appendices' en encorbellement de part et d'autre de la passerelle.



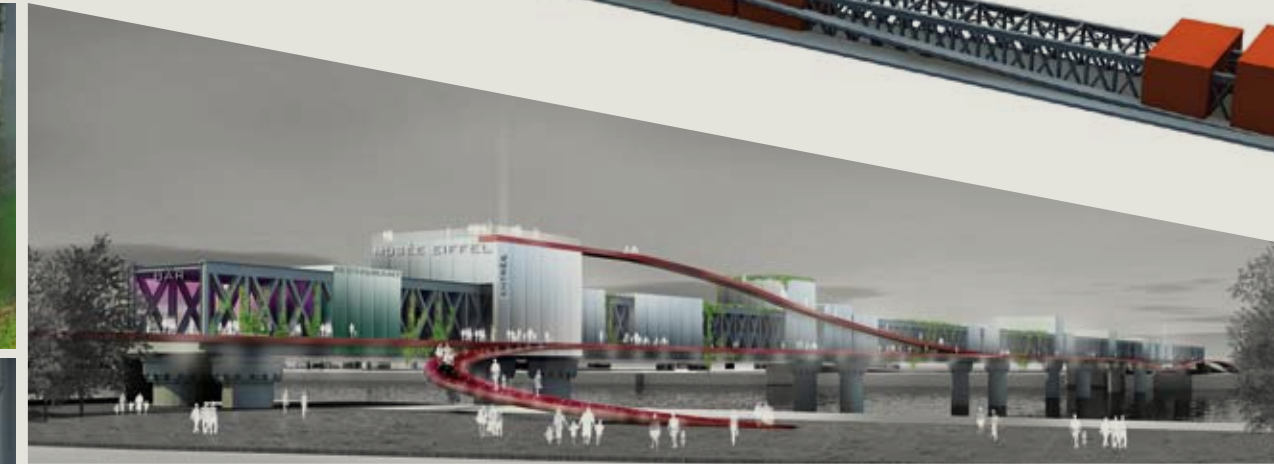
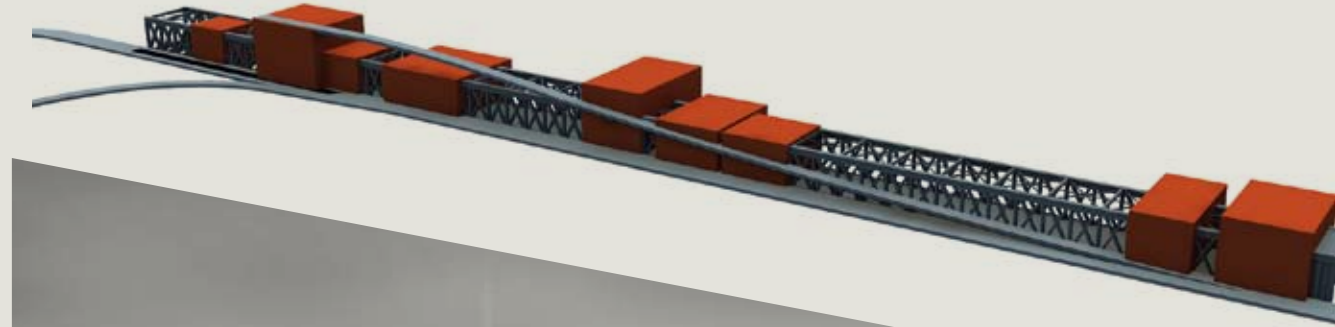
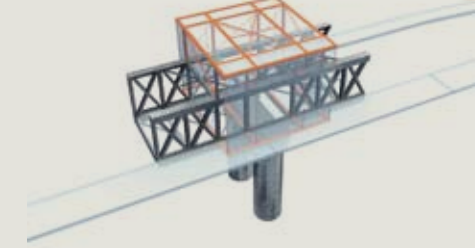
“ Cette mise à jour de l’infrastructure propose la création de coursives desservant la passerelle et le fleuve en venant bousculer la structure existante. ”



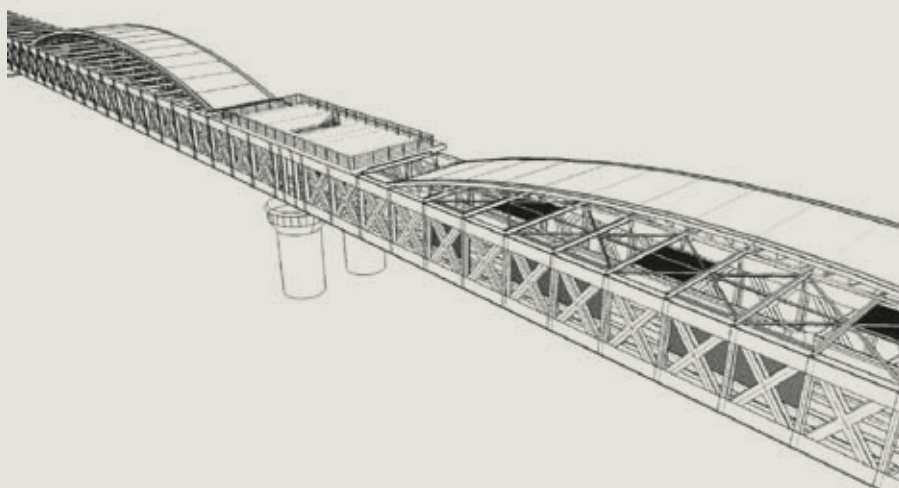
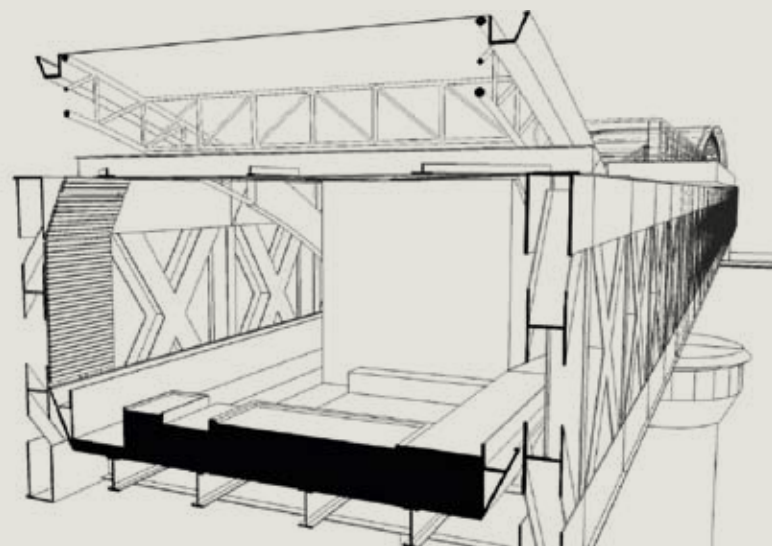
“ Un musée de l’histoire de Bordeaux vient investir la passerelle ; une coursive de desserte navigue entre les deux ponts existants. ”



La passerelle est capable de supporter des charges importantes. Des boîtes rentrant dans le gabarit de la section de la poutre sont posés sur l'ouvrage ou viennent s'y suspendre pour accueillir logements et équipements.



De grandes boîtes viennent s'accrocher en encorbellement sur la passerelle pour former un musée consacré à Gustave Eiffel et à son œuvre.



La promenade sur la passerelle est aménagée pour recevoir des jardins familiaux. Une verrière ondulante assure le contrôle climatique du lieu et permet de recueillir les eaux de pluie.



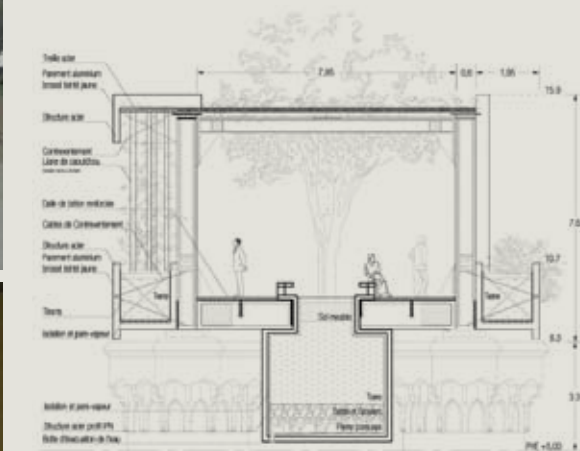
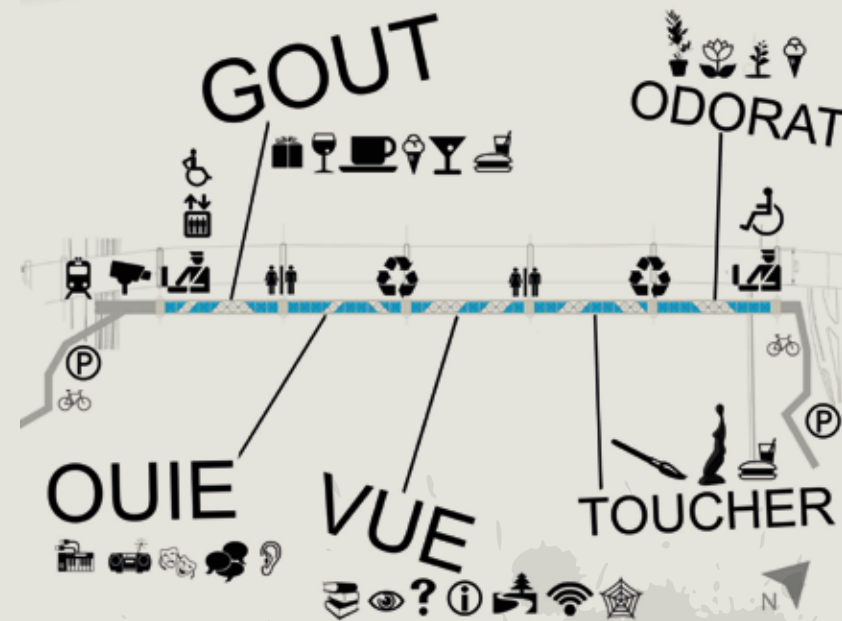
La passerelle est démantelée ; coupée par tronçons qui sont réassemblés par empilement pour former une tour de logements sur la rive gauche. Cet édifice préfigure un « Front de Garonne », un quartier de tours au bord de l'eau.



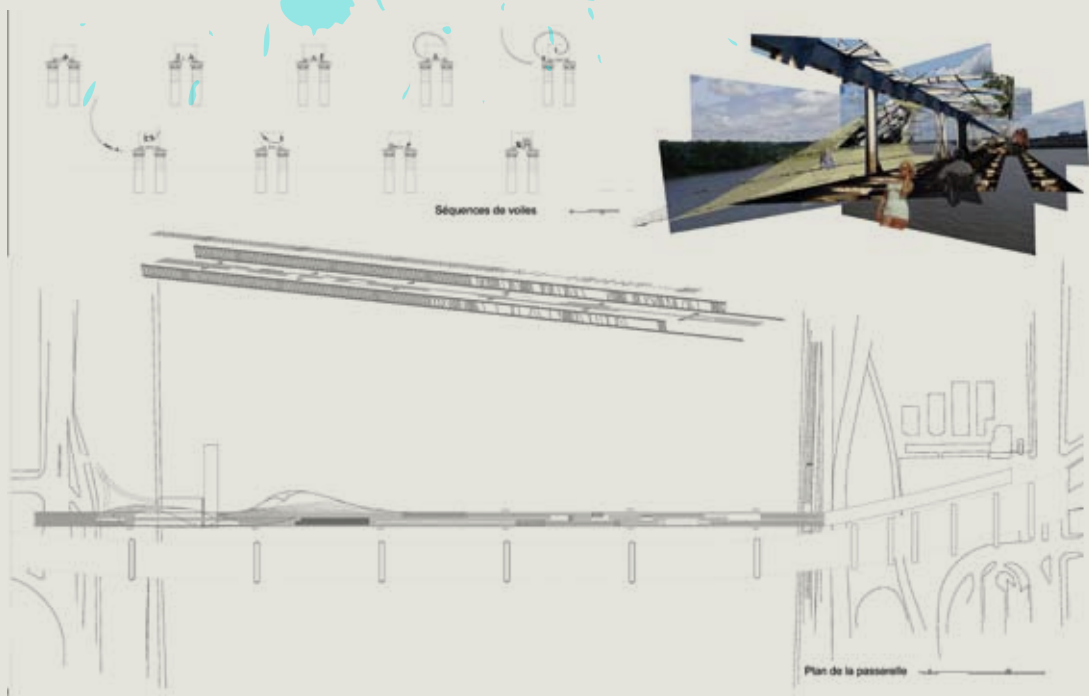
Au fil des sens



Le projet propose un parcours pédagogique autour du thème des sens. La passerelle est alternativement vitrée et de plein-vent.



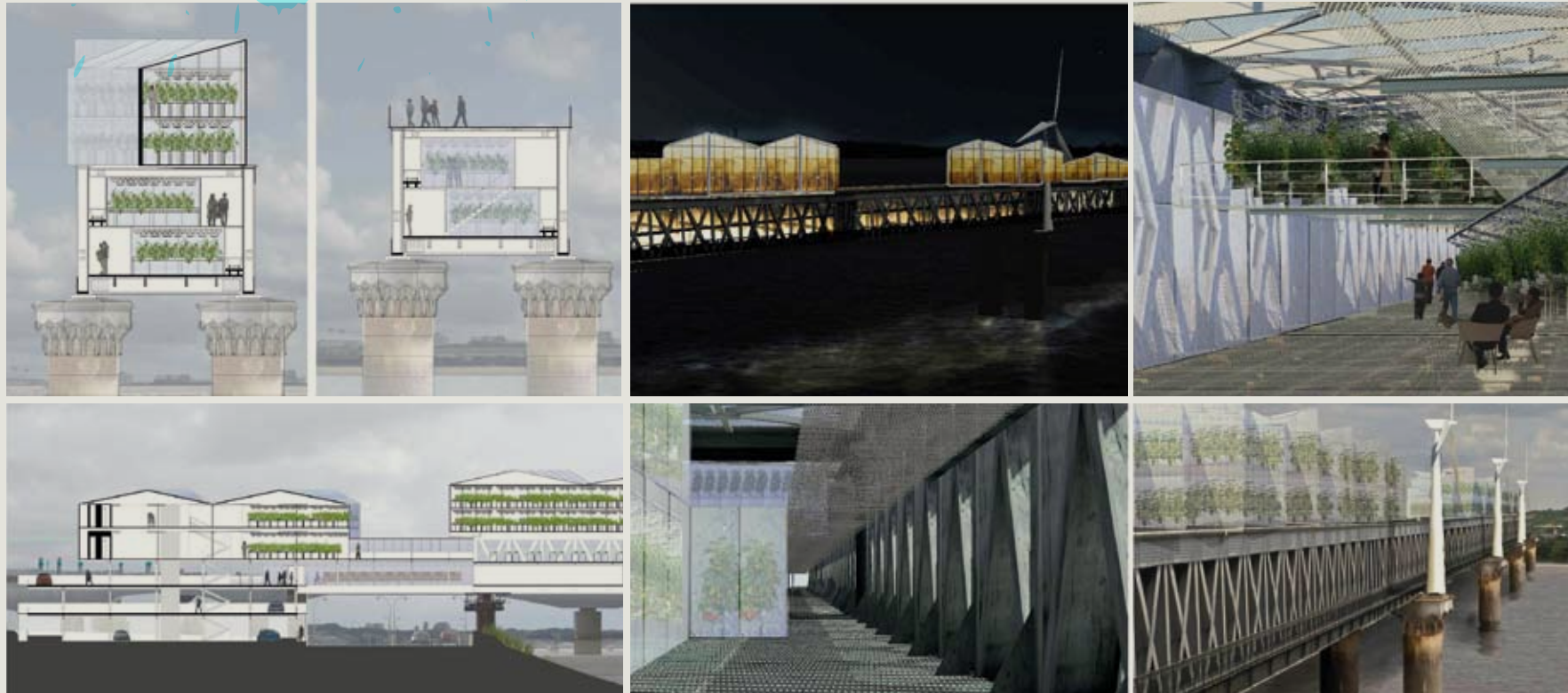
La structure à la manière d'un tuteur reçoit des écrans qui, partant de la gerbe gauche, s'élève progressivement pour surmonter la passerelle rive droite et constituer diverses ambiances dans la promenade.



La passerelle est agrémentée de voiles et de dispositifs éoliens et confirme la tradition marine et fluviale qui a marqué l'histoire de la ville.



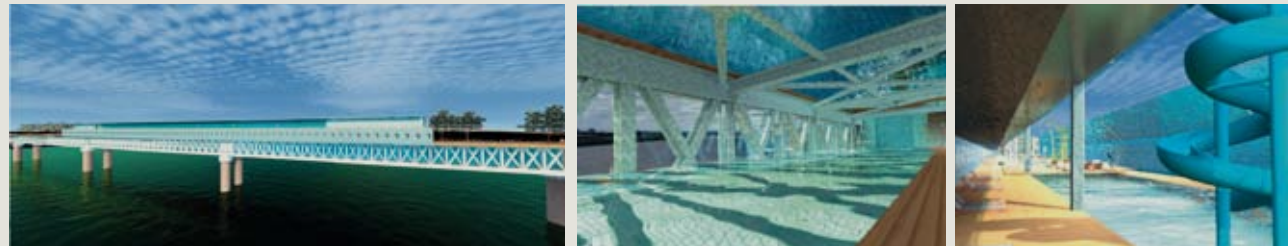
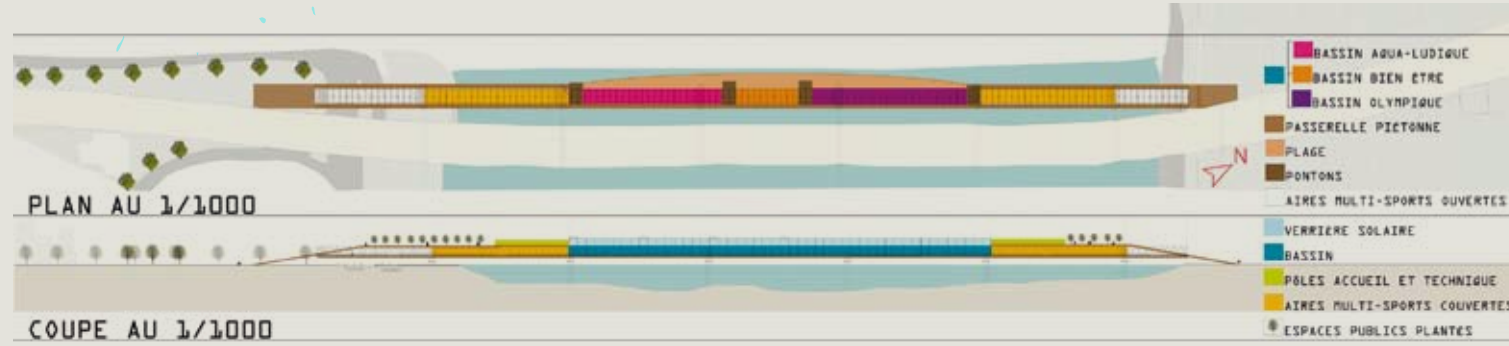
La fonction traversante est placée en partie haute de la poutre.
 L'intérieur de la poutre, Villa Médicis sur l'eau, est consacré à des activités artistiques.



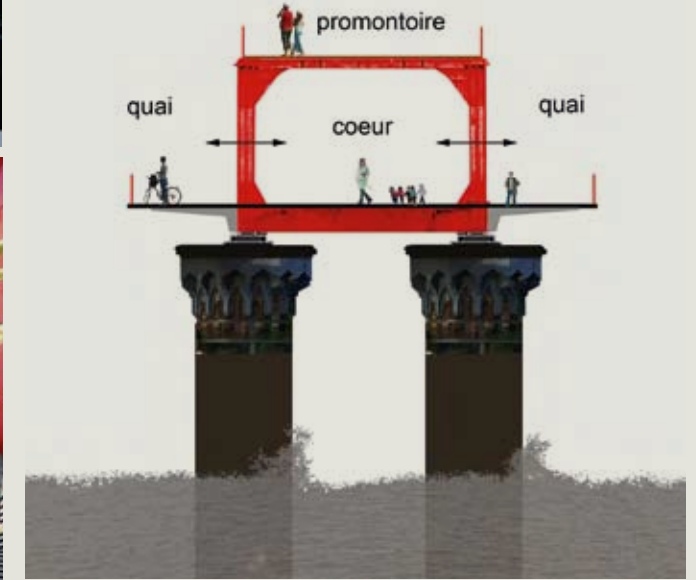
Une série de serres vient couvrir la passerelle à usage professionnel.
 L'intérieur de la passerelle est un lieu de commercialisation des produits cultivés.



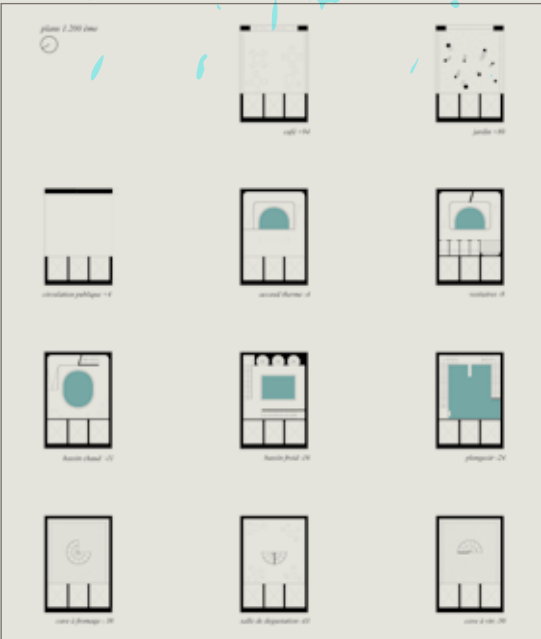
Le projet exploite la capacité portante de la passerelle ferroviaire. Elle est doublée de part et d'autre par deux encorbellements et propose côté pont TGV un jardin protecteur et côté Garonne une large promenade.



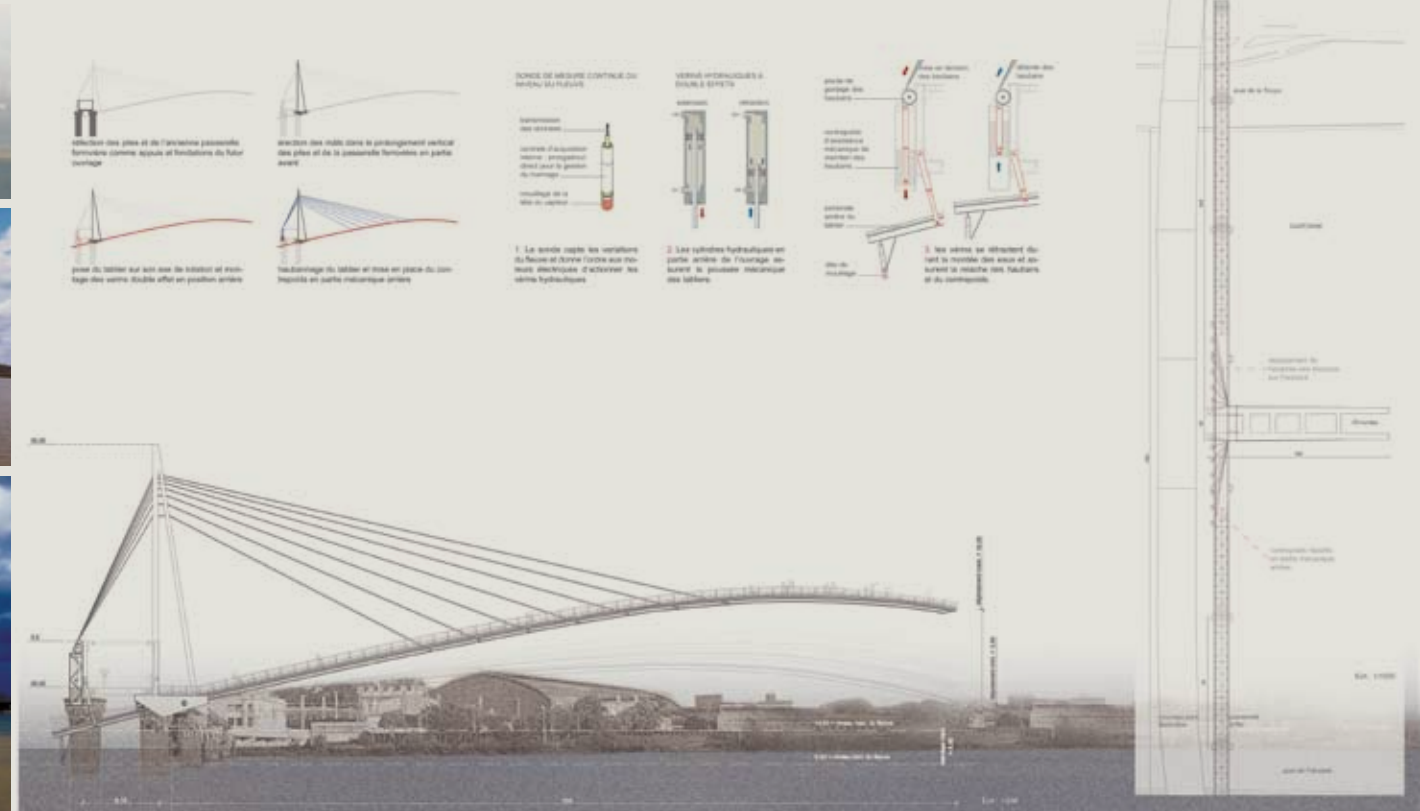
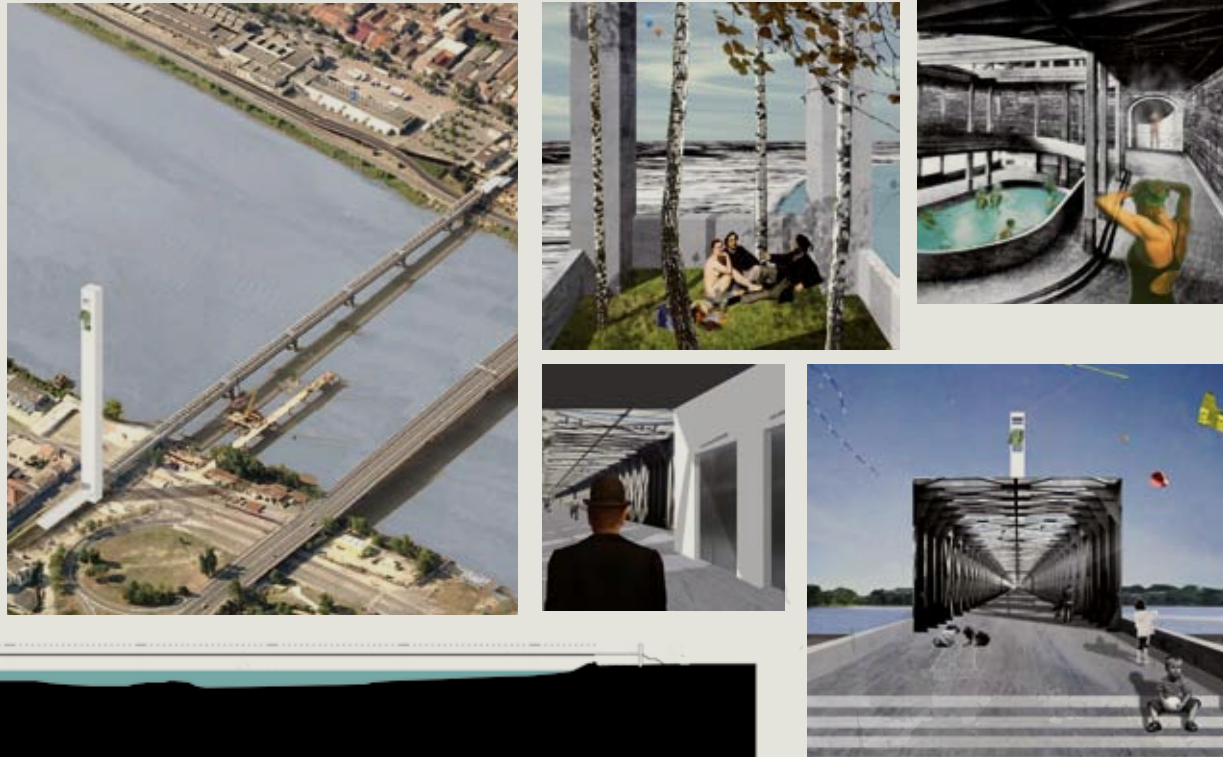
En référence à Gustave Eiffel qui sauva un ouvrier de la noyade, la passerelle accueille un complexe aquatique au dessus du fleuve. La capacité porteuse de l'ouvrage permet de supporter les surcharges induites par ce type d'équipement.



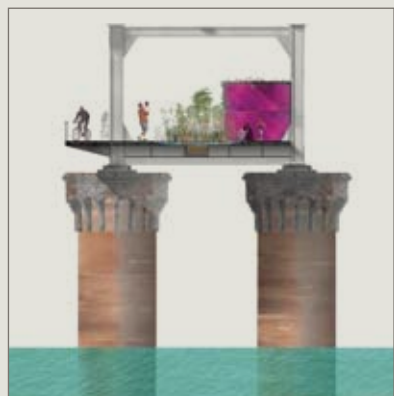
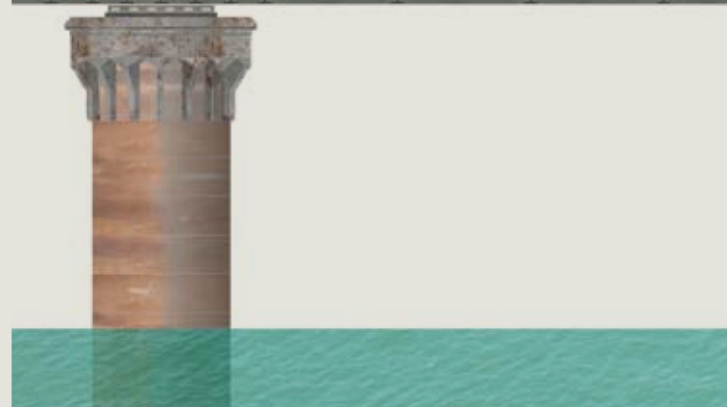
La passerelle, peinte de rouge comme le viaduc de Garabit, rabaisse son tablier de part et d'autre de la Garonne pour aller chercher les deux berges.



Une tour de la finesse de la passerelle s'installe rive gauche.
 Elle est occupée par des espaces intimes de contemplation
 et se développe en sous-sol en cave de vins et de fromages.



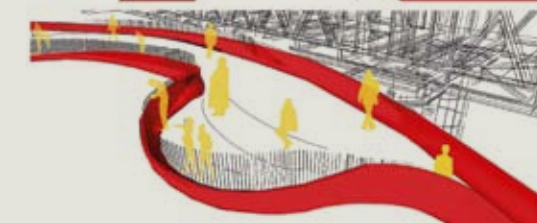
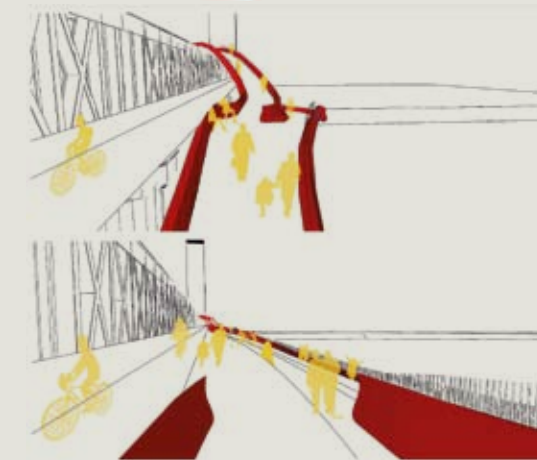
Un gigantesque « plongeur » en porte-à-faux au dessus de la Garonne
 évolue en élévation au gré des marées.

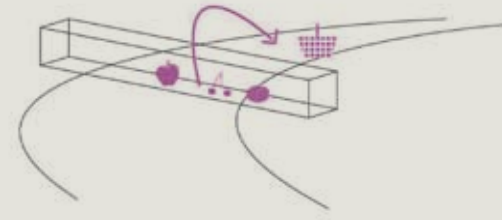


L'intérieur de la passerelle est aménagé en parc.
 Il est desservi par une coursive côté amont.

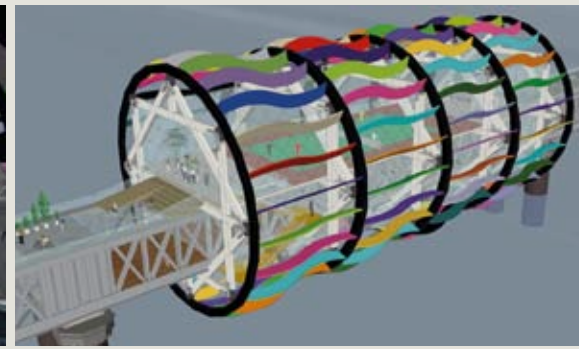
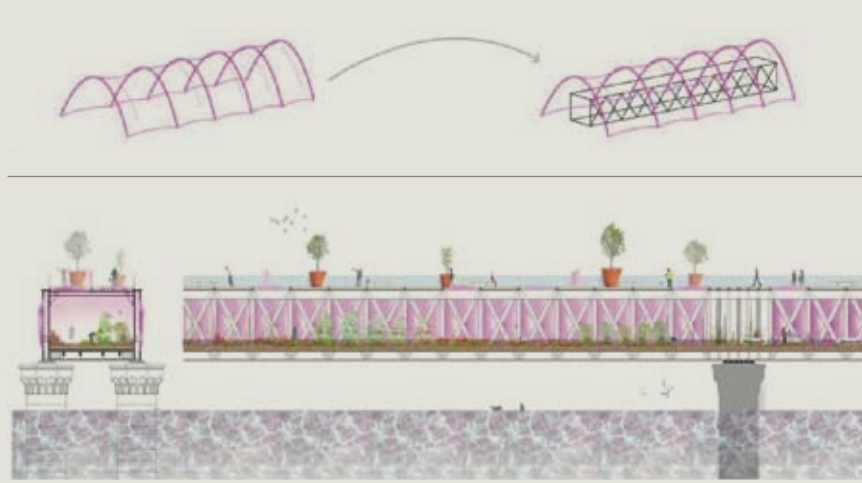
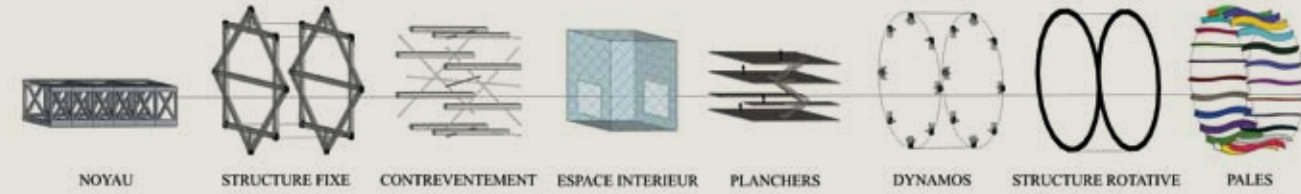


Deux tours viennent marquer les extrémités de la passerelle.
 Des coursives ondulantes desservent la passerelle.





“ La passerelle reçoit une batterie d'éoliennes et d'hydroliennes qui fournissent les quartiers adjacents en énergie. ”



La passerelle, emballée de l'intérieur, devient un cheminement maraîcher (jardins familiaux, espace d'expérimentation pour chercheurs et étudiants horticulteurs, espaces pédagogiques...).



Index

LA LANTERNE / Jérémy TAITTE, Laure PAILLET.....	P8-10
LATROISIÈME BERGE / Léonard CATTONI / Margot CHABERT.....	P12-15
LA GARONNE, PLUS GRANDE RUE DE BORDEAUX / Robin DROSSON.....	P16-19
UN TRAIN PEUT EN CACHER UN AUTRE / Caroline ESCAFFRE-FAURE / Caroline CHAUVEL / Marie DRONNEAU ...	P20-23
CONDUCTIVITÉ / Coline GIARDI / Cléo DESCHARENTRES / Ugo ELZIERE.....	P25-27
eiFel / Sylvain GUILLAUME.....	P30
MOUSTACHE / Julien JACQUOT / Jérôme BARRIOS LACOMA.....	P31
RUE PASSERELLE EIFFEL / Le Hung NGUYEN / Séphanie LIM.....	P32
LANTERNES BORDELAISES / Michael LABORY.....	P33
SPLEEN LINE / Camille RICARD / Adam AXEL.....	P34
BIJOU URBAIN / André GUIRAUD.....	P35
REFLEXION / Guillaume GUERRIER / Estelle RIGOUDY.....	P36
LA PASSERELLE ENTÉE / Jonathan HAVARD.....	P37
DES LÉGUMES SUR LA GARONNE / Julien PAULUS.....	P38
MOMENT . TRAVERSÉE / Guillaume ROS HOFFMANN / Stella BUISAN.....	P39
SOUFFLE D'ACIER / Laura COLIN.....	P40

LA BOÎTE VERTE / Jimmy ROELOFS.....	P41
WALK THE LIGHT / Pierre BOISSEININ / Quentin PERCHET.....	P42
OH MON MIROIR, MON BEAU MIROIR / Guillaume SICARD / Myelson VERMEULEN.....	P43
CONFLUENCE / Alizé et Borha CHAUVET.....	P44
LA MULTI-SOCIALISATION PAR LE COMPLEXE PUBLIC / Guillaume PEYRET / Quentin MORATILLE.....	P45
REQUALIFICATION / Antoine HERRBACH / Olivier POULAT.....	P46
CONTRE COURANT / Clément DANEAU / François LIS.....	P47
BX (FL) IN SECOND LIFE / Tiphaine LE JALLÉ / Xin LUO.....	P48
SUR LE LIT DE LA BELLE ENDORMIE / Rafaela CAMPOS QUEIROS DE SA.....	P49
7KM 1 / Paul PIQUEMAL.....	P50
LE PONT DES ATTRAITS / Jordan PASQUIER / Mylène BREARD.....	P51
GULLE / Ratti MORENO.....	P52
CONNEXION INTERACTIVE / Jaouen PITOIS.....	P53
SAINT-JEAN - PONT DE PLAISANCE / Arnaud DRENCOURT.....	P54
CHRONOTOPIE / Alexis ROY / Youen CHÉNÉ.....	P55
CURIOSITÉS PASSAG (AIR) / Julien BLANQUET / Julien BELLENOUE.....	P56

OLYMPIE / Benjamin JUVENETON / Jose Javier GONZALES.....	P57
150 ET PLUS / Alexandre CIANCIO / Céline CASSOURRET / Léa LE DEUNFF.....	P58
SUSPENDED LINE / Simon MOISIÉ RE.....	P59
UN PONT DES ARTS À BORDEAUX / Sébastien BERTUCCI / Anaïs COMEAU.....	P60
CUBES'n CUB / Hélène GRIALOU.....	P61
HABITER L'ENTRE-DEUX PONT / Louis BAUCHET.....	P62
GREEN BRIDGE / Anne-Sophie HABERT / Donato LABELLA / Alvaro MARIGLIANI.....	P63
PLUG-AND-LIVE / Guillaume HENRY.....	P64
ESTHÉTIQUE DU MOUVEMENT / Khoa NGUYEN HOANG / Nicolas MILLOT / Mathieu HELLENIS / Edouard CHAMPALLE.....	P65
LE PARCOURS DE LA CULTURE / Maddalena DEBERNARDIS.....	P66
RECONNEXION URBAINE / Lucille VERCOUTÈRE.....	P67
ATTRACTIVE / Damien BOBOC / Achille BOURDON.....	P68
JARDINS D'ACIER / Guillaume CHAUVAT / Jérôme LALANDE / Antoine BARJOLLE.....	P69
L'ENTRE-DEUX MERS AU CŒUR DE BORDEAUX / Ludovic FOUCHÉ / Iñigo JIMENEZ LASHERA.....	P70
LE PONT DES ARTISTES / Carmine GIUCCIO.....	P71
PAYSAGE EIFFELIEN / Nghiem Hai LE.....	P72
PASS' STOP' N' GO / Nicolas LUSSIEZ / Romain GIL.....	P73
EIFFEL 2.0 : MUTATION DU PATRIMOINE / Thomas TEYSSAIRE / Teïva BODEREAU.....	P74

LA PLACE SUSPENDUE / Diane PHILIPPE / Hervé MUNSCH.....	P75
BOX ACROSS / Alexandre PASCAL.....	P76
MUSÉE EIFFEL : UN PARCOURS EN QUATRE DIMENSIONS / Tuan Dung DINH / Hoang Long NGHIEM XUAN / Xuân Lam NGUYEN.....	P77
« LES JARDINS » DU BOUT DES QUAIS / Clément OUDART.....	P78
EIFFEL RECYCLÉ / Joris PERIE.....	P79
163 AU FIL DES SENS / Remi ESCANDE.....	P80
L'ARMATURE / Emmanuel RAMEL.....	P81
FENÊTRES OUVERTES, TOUTES VOILES DEHORS / Irène DU MAS / Quentin SAVARIT.....	P82
CENTRE CULTURELLE BORDEAUX / Lisa TIEDJE.....	P83
LES SERRES EIFFEL / Martin DECK-ROUSSEL / Pauline TROCHU.....	P84
SÉQUENCES / Johann GRELLAUD.....	P85
APESANTEUR ENTRE CIEL ET GARONNE / Grégory BAHONDA / Nadia MOKRANI.....	P86
ALTERSCAPE / Thomas PAOLETTI.....	P87
« T » / Charles MARIAMBOURG / Jean-Sébastien LEBRETON / Caroline GEFFRIAUD.....	P88
L'ENVOLÉE / Chrystelle HILLAIRE / Robin GODDE.....	P89
PARC SUSPENDU / Robin CIBIEN / Alexandra YAREVSKAYA.....	P90
CONFLUENCES / Pierre-Henri CAUSIN / Cédric ANOT / Adrien JACQUET.....	P91
DESTOMATES SUR LA GARONNE / Lucas GEOFFRIAUD.....	P92
EIFFEL ECO-BRIDGE / Jean Maxime RIVIERE.....	P93

Partenaires du concours

Association SAUVONS LA PASSERELLE EIFFEL

L'association « Sauvons la Passerelle Eiffel » a été fondée en novembre 2005 pour faire d'abord exister une alternative à la décision du Réseau Ferroviaire Français de démolir la passerelle de Bordeaux à l'issue de la construction d'un nouveau pont ferroviaire en 2008 plus adapté aux nécessités du trafic d'aujourd'hui.

Dans un premier temps constituée d'un groupuscule de descendants d'Eiffel cette association s'est étoffée jusqu'à comprendre 300 adhérents sous l'effet d'une réaction de bon sens d'une partie des bordelais pour qui la passerelle faisait partie intégrante du quartier de la gare et ne devait en aucun cas disparaître.

Les principales questions portaient sur la définition de la valeur patrimoniale de l'ouvrage et la légitimité de son éventuelle réhabilitation. Historiens, chercheurs et experts ont fait coïncider leurs avis pour terminer de convaincre l'association de demander l'inscription au titre des monuments historiques de la passerelle.

Des études sérieuses de ces derniers, la réflexion des politiques, l'appui fermement émis des délégués patrimoine de l'Unesco ont permis l'aboutissement complet de cette reconnaissance patrimoniale à savoir le classement de la passerelle.

Aujourd'hui l'association continue de contribuer à l'émergence des meilleures idées pour sa réhabilitation.

Abvent

Convaincu que la maîtrise des outils contemporains d'aide à la direction du projet d'architecture est indispensable dans l'apprentissage du métier d'Architecte, le groupe Abvent, qui adresse le monde de l'architecture avec des solutions logicielles à la pointe de la technologie et de la modernité, donne, depuis des années, aux étudiants en Architecture, les moyens de leur avenir professionnel, en mettant à leur disposition gratuitement l'ensemble de ses logiciels.

C'est donc tout naturellement, que La Fondation d'entreprise de la Société de la Tour Eiffel a choisi Abvent pour accompagner cette initiative heureuse et prometteuse.

Créé en 1985, le groupe français Abvent est leader dans les domaines des solutions logicielles pour l'architecture et le design (ArchiCAD, SketchUp Pro de Google, Bonzai 3d), de la gestion de la construction (gamme Hyper_) et incontournable dans le monde de l'imagerie (gamme Artlantis) comme dans celui de la photographie (Agence VU', Galerie VU', Mediavu', VU'Editions et VU'Architecture).

Groupe Abvent

Hôtel Paul Delaroche
58, rue Saint-Lazare - 75009 Paris
www.abvent.com



La Fondation d'entreprise de la Société de la Tour Eiffel a été créée en 2007 à l'initiative de la Société de la Tour Eiffel.

Déterminée à s'engager dans une démarche sociétale, en liaison directe avec son activité et son héritage, elle a principalement pour objet :

- d'encourager la créativité et l'innovation dans le domaine du bâti et de son environnement
- de favoriser les échanges et le développement de relations avec les institutions d'enseignement et de formation professionnelle
- de stimuler les échanges par l'encouragement à la constitution d'équipes pluridisciplinaires (architectes, paysagistes, designers, plasticiens, etc.).

Un premier concours virtuel autour de la Tour Eiffel ayant rencontré un franc succès en 2008/9, la fondation a lancé en 2010 cet autre défi sur la passerelle Eiffel.

Héritière de Gustave Eiffel, qui l'a fondée en 1889, la Société de la Tour Eiffel est aujourd'hui une société foncière dédiée à l'investissement dans l'immobilier d'entreprise, qui gère près de 670 000 m² de bureaux et de parcs d'affaires.

Fondation d'Entreprise de la Société de la Tour Eiffel

20, rue de la Ville l'Evêque
75008 Paris
www.fondationsocietetoureiffel.org



Capbleu-Martingale, agence de communication spécialisée dans les métiers de l'immobilier professionnel depuis plus de vingt-cinq ans, accompagne la Société de la Tour Eiffel depuis plusieurs années.

C'est à ce titre et tout naturellement, que ses équipes ont été fières et heureuses de participer à l'élaboration d'un document prestigieux que celui compilant les projets proposés par tous les candidats au concours lancé par sa Fondation.

Pour découvrir l'Agence : www.capbleu-martingale.com
Contact : Claire Waterland - 01 40 07 47 50



La société TERTIAM, spécialisée en architecture du tertiaire et aménagement d'entreprises, est partenaire de LA SOCIÉTÉ DE LA TOUR EIFFEL depuis plus de 15 ans.

A ce titre, elle est heureuse de contribuer à l'expression de nouveaux talents.
www.tertiam.fr



L'Atelier Aquitain d'Architectes Associés, fondé par Michel Petuau - Létang, soutient les architectes de demain,
www.4a-architectes.com



Au-delà d'une simple structure, Di Fiore Architecture & Associés est fédérée par un Esprit et une Méthode :

- générosité et force de proposition dans l'élaboration des projets,
- créativité et maîtrise dans l'élaboration des espaces de vie,
- poésie et rigueur dans l'écriture architecturale.

www.difiore.fr

Remerciements

LES MEMBRES DU CONSEIL D'ADMINISTRATION DE LA FONDATION D'ENTREPRISE DE LA SOCIÉTÉ DE LA TOUR EIFFEL :

Robert Waterland, Nicole Jimenez, Christian Bouvier, Jean-Dominique Jacquemond, Claude Marin et Pierre Vincent

remercient

La Société de la Tour Eiffel, et plus particulièrement

Mark Inch, PRESIDENT DIRECTEUR GENERAL, Laurence Deverchère, RESPONSABLE JURIDIQUE, Fabienne Renucci, ASSISTANTE de ROBERT WATERLAND, et Richard Auboyneau

Le groupe Abvent, et plus particulièrement

Xavier Soule, PRESIDENT DIRECTEUR GENERAL, Bernadette Sabathier, DIRECTRICE DE LA COMMUNICATION

Les membres du jury

Alain Juppé, MAIRE DE BORDEAUX, Philippe Courtois, DIRECTEUR GENERAL EURATLANTIQUE, Jean-Marie Duthilleul, ARCHITECTE, Paul Andreu, ARCHITECTE, Robert Waterland, PRESIDENT DE LA FONDATION D'ENTREPRISE DE LA SOCIÉTÉ DE LA TOUR EIFFEL, Claude Marin, ADMINISTRATEUR DE LA FONDATION D'ENTREPRISE DE LA SOCIÉTÉ DE LA TOUR EIFFEL, Myriam Larnaudie-Eiffel, ASSOCIATION « SAUVONS LA PASSERELLE », Xavier Soule, PRESIDENT DIRECTEUR GENERAL d'ABVENT, ARCHITECTE

L'association « Sauvons la passerelle »,

et plus particulièrement Myriam Larnaudie-Eiffel / David Durand, DESIGNER

La Mairie de Bordeaux, et plus particulièrement

Michèle Larüe-Charlus, DIRECTRICE GENERALE ADJOINT DIRECTION DE L'AMENAGEMENT, Claire-Céline Lapouge, ASSISTANTE, François Monchy, CHEF DU CABINET D'ALAIN JUPPE, Steve Grongnat, RESPONSABLE DU PROTOCOLE ET DES RECEPTIONS

L'agence Capbleu-Martingale,

CapBleu  martingale

et plus particulièrement Claire Waterland, DIRECTRICE

La société Tertiam,

 Tertiam
Constructeur l'après de la métropole

et plus particulièrement Jacques Simonian et Bernadette Souchay

L'agence 4A



et plus particulièrement Michel Petuau - Létang

Les éditions Actes Sud,

ACTES SUD

et plus particulièrement Françoise Nyssen, Présidente

L'agence DI FIORE,



et plus particulièrement Jean Claude Di Fiore

CATALOGUE

Création, conception graphique, mise en page
et exécution de la maquette, gestion de l'impression :
Agence Capbleu-Martingale

CapBleu  Martingale

Illustrations © Scopitone

Rédaction des textes :
Pierre Vincent

Impression :
Imprimerie Norbert Plot
Impression sur papier recyclé



Edition octobre 2010.

CONTACT PRESSE

Capmot - Jean-Philippe Mocci

SITE INTERNET

Réalisation :
Koali (Laurent Julliot et Cedric Fontaine)

Conseil :
Lobodog - Thomas Guillaumot
David Durand